

Abfallkalender 2023

Abfallwirtschaft
im Landkreis Main-Spessart

5



JAHRE

MAIN SPESSART





Von der Abfallbeseitigung, zur Kreislaufwirtschaft, zum „Zero Waste“

Liebe Mitbürgerinnen und Mitbürger,

im Jahr 1972 wurde aus vier Landkreisen einer. Ein Jahr später erhielt unser Landkreis den Namen „Main-Spessart“. 1972 trat jedoch nicht nur die Gebietsreform in Kraft, sondern auch das Bundesgesetz über die Beseitigung von Abfällen. Damit waren in Deutschland erstmals einheitliche Regelungen zum Umgang mit Abfall zu beachten. Es war ein sehr weiter und oft steiniger Weg von den brennenden Stadt- und Dorf Müllkippen der 1970er Jahre hin zur heutigen Abfall- und Kreislaufwirtschaft.

Und dieser Weg ist noch lange nicht zu Ende! Eine Abfallwirtschaft mit weitgehend geschlossenen Kreisläufen bleibt ein herausforderndes Ziel. Die Idee von „Zero Waste“ verfolgt darüber hinaus gar den Ansatz, möglichst keine Abfälle mehr zu produzieren und die Verschwendung von Rohstoffen auf null zu reduzieren.

Eines ist sicher: Wir werden und können es nur gemeinsam schaffen! Ob Abfallvermeidung, Wiederverwendung oder Kompostierung - wir alle können durch unser Verhalten noch viel mehr für unsere Umwelt tun. Machen Sie mit, ich zähle auf Sie!

Ihre Landrätin
Sabine Sitter

INHALT

Vorwort	Seite 2
Abfallwirtschaft digital	Seite 3
Ihre Ansprechpartner	Seite 4
Anmeldung an die Abfallentsorgung und Abfallgebühren	Seite 5
Regeln für den Restabfallbehälter	Seite 6
Regeln für den Bioabfallbehälter	Seite 7
Abfuhrtermine	
Restabfall- und Bioabfallbehälter	Seite 8
Gelber Sack - Papierbehälter - Grünabfall	Seite 9-11
Turnusänderungen	Seite 12
Schadstoffsammlung	
Sammelstellen	Seite 13
Abholtermine	Seite 14-15
Wertstoffhöfe	Seite 16-17
Garten- und Grünabfälle	Seite 18-19
Bauabfälle	Seite 20
Papierbehälter	Seite 21
Verpackungen und der Gelbe Sack	Seite 22
Elektro- und Elektronikgeräte	Seite 23
Haushaltsauflösung und Renovierungsabfälle	Seite 24
Sperrabfall	Seite 25-26
Sperrabfallanforderungskarten	Seite 27-28

Impressum: Herausgeber
Landkreis Main-Spessart

Fotos: Adobe Stock; Christian Baer, Jörg Braasch (LRA-MSP); Harald Heinritz, (Arbeitsgemeinschaft Abfallberatung Unterfanken), Philipp Kuhn (abfallbild.de), Petra Hoeß (Fabion GbR)

Grafik: w.m.graphiX werbeagentur, Karlstadt-Wiesenfeld
Druck: Kern GmbH, Bexbach

Abfallwirtschaft digital

www.main-spessart.de

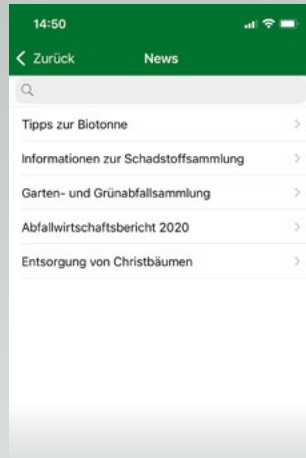
Auf viele Ihrer täglichen Fragen finden Sie rund um die Uhr, 7 Tage die Woche, von zu Hause oder unterwegs die gewünschten Antworten. Mit dieser kleinen Auswahl wollen wir Ihnen unsere digitalen Angebote in unserer App Abfall MSP und auf unserer Internetseite www.main-spessart.de/themen/umwelt-natur/abfallberatung vorstellen.

Probieren Sie es doch gleich einmal aus! Viel Spaß dabei.

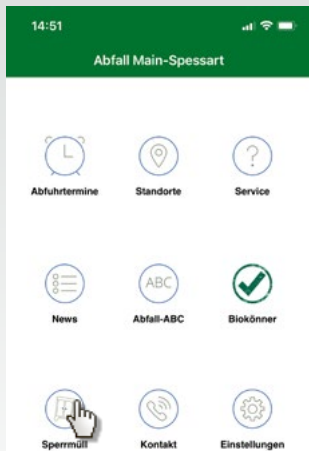
News

Schadstoffsammlung

Unter Informationen zur Schadstoffsammlung finden Sie alles Wissenswerte was Sie zur Abgabe von schadstoffhaltigen Produkten wissen sollten.



Anmeldung Sperrabfall



Direkt zur Anmeldung von Sperrabfall

Die Anmeldung eines Sperrabfalltermins können Sie direkt aus Ihrer Abfall App erledigen. Button Sperrmüll wählen, Formular ausfüllen, absenden, fertig. Schnell, einfach und von überall aus machbar. Probieren Sie es am besten gleich einmal aus!



Abfall trennen leicht gemacht

Plakat und Flyer zum Download

Unser Plakat und den Flyer zur Abfalltrennung Mehrsprachig finden Sie auf unserer Homepage unter Service-Informationen / Infoblätter zur Abfallwirtschaft.

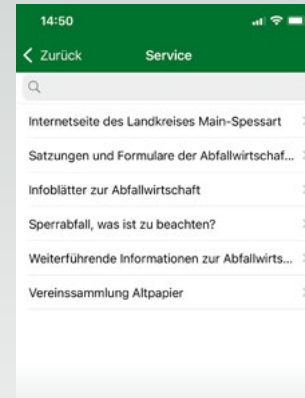


Flyer und Plakat zur Abfalltrennung

Service

Satzungen und Formulare der Abfallwirtschaft MSP

Neben unseren Formularen für Neuanmeldungen und Abmeldungen zur öffentlichen Abfallentsorgung finden Sie auch den Antrag zum Kompostzuschuss. Hier stehen auch die aktuelle Abfallwirtschafts- und Gebührensatzung zum Download bereit.



Die Abfall-App ist für alle mobilen Endgeräte (Smartphone, Tablet, ...) mit Android- oder iOS-Betriebssystem verfügbar und kann kostenlos über App-Store und Google Play heruntergeladen und installiert werden.



Abfall trennen leicht gemacht

separate waste - trier les déchets - Раздельный сбор мусора - Сортировка мусора - Թվաբաժանում



Ihre Ansprechpartner

Landkreis Main-Spessart

Landratsamt Main-Spessart
Marktplatz 8
97753 Karlstadt
Telefon 09353/793-0

E-Mail: Info@Lramsp.de
www.main-spessart.de



Unter www.main-spessart.de erhalten Sie u.a. folgende Informationen:

Abfallkalender als Download · Infoblätter
Formulare zur Anmeldung, Sperrabfall, SEPA-Lastschriftmandat

Abfallwirtschaft

Unter der Service-Nr. **09353/793-1777** erreichen Sie uns von
Montag – Freitag 8:00 - 12:00 Uhr
Mo, Di, Do 13:30 - 15:30 Uhr

Hier beantworten wir Ihre Fragen:

- zu An-, Ab- oder Ummeldungen von Abfallgroßbehältern
- zu Ihrem Gebührenbescheid
- an die Abfallberatung

Per E-Mail erreichen Sie uns unter:

- Abfallgebührenstelle: Abfall@Lramsp.de
- Sperrabfall: Sperrabfall@Lramsp.de
- Abfallberatung: Abfallberatung@Lramsp.de

HINWEISE

Müllabfuhr kann nicht am Grundstück erfolgen

Kann das Grundstück vom Müllfahrzeug nicht angefahren werden, z. B. bei Stichwegen ohne Wendemöglichkeit, ungeeignetem Zufahrtsweg oder durch eine Baustelle, müssen die Abfallbehälter vom Anwohner selbst zur nächsten Stelle gebracht werden, die vom Müllfahrzeug tatsächlich erreicht werden kann. Den geeigneten Standort bitte direkt mit dem Entsorgungsunternehmen abklären.

zusätzliche Öffnungszeiten Samstag

jeweils von 9:00 bis 12:00 Uhr

14. Januar	6. Mai	2. September
4. Februar	3. Juni	7. Oktober
4. März	1. Juli	4. November
1. April	5. August	2. Dezember

? Abfallbehälter wurde nicht geleert

War keine Leerung möglich, wie z. B. bei Schnee und Eis oder eingefrorenem oder zugeparktem Behälter, bitte umgehend bei der Service-Nr. im Landratsamt anrufen.

? Abfallbehälter beschädigt

Beschädigte oder abhanden gekommene Abfallbehälter melden Sie bitte über unsere Service-Nr. bei der Abfallgebührenstelle im Landratsamt.

Bei Verlust, Diebstahl oder unsachgemäßer Behandlung der Leihbehälter ist allerdings Schadensersatz zu leisten.



? Anmeldung von Bedarfsleerungen

Die Anmeldung von zusätzlichen Leerungen von 1.100l Abfallgroßbehältern für **Restabfall** erfolgt weiterhin über die Fa. Kirsch und Sohn 09351/950-176.

Kreismülldeponie

Am Hammersteig 7a
97753 Karlstadt
Telefon 09353/793-1740
Fax 09353/793-7740
E-Mail: Kreismuelldeponie@Lramsp.de

Öffnungszeiten

Montag bis Freitag
8:30 bis 12:00 Uhr und 12:45 bis 16:30 Uhr

Beauftragtes Entsorgungsunternehmen

Fa. Kirsch + Sohn GmbH,
Weißensteinstraße 32 - 34
97737 Gemünden

Telefon 09351/950-0
Fax 09351/950-150

info@kirsch-und-sohn.de
www.kirsch-und-sohn.de

KIRSCH+SOHN
IM AUFTRAG DER ZUKUNFT

Anmeldung an die Abfallentsorgung und Abfallgebühren

Ein Restabfallbehälter für jedes Grundstück

Für jedes genutzte Grundstück - egal ob z. B. vom Privathaushalt oder Gewerbebetrieb - muss ein Restabfallbehälter (14-tägige Leerung) mit ausreichendem Volumen angemeldet werden.

Grundstückseigentümer sind in der Pflicht

Verantwortlich und damit Ansprechpartner für die ordnungsgemäße Abfallentsorgung sind immer Grundstücks- oder Wohnungseigentümer. Sie sind Gebührensschuldner und müssen An- und Abmeldungen vornehmen sowie Änderungen mitteilen.

An- und Abmeldung von Restabfallbehältern

Nach schriftlicher Anmeldung werden Leihbehälter vom Landkreis gestellt und an das Grundstück geliefert.

Nach schriftlicher Abmeldung von Behältern werden diese innerhalb von 10 Tagen abgeholt. Die Behälter sind an einer zugänglichen Stelle bereitzustellen.

Unsere Abfallgebühren (pro Kalenderjahr)

120l Restabfall Normalgebühr.....	189,60 €
120l Restabfall ermäßigte Gebühr* (1 - 3 Pers.)..	139,20 €
120l Restabfall ermäßigte Gebühr* (4 - 5 Pers.)	164,40 €
240l Restabfall	345,60 €
1.100l Restabfall	1.284,00 €
1.100l Restabfall (wöchentlich)	2.043,60 €
ca. 70l Restabfallsack	4,30 €
ca. 70l Grüngutsack	3,60 €

*nur bei reiner Wohnnutzung des Grundstückes möglich

HINWEISE

Bitte prüfen Sie die Angaben auf dem Etikett.

Sollte die Adresse nicht zu Ihrer Anschrift passen oder eine falsche Abfallart bzw. Behältergröße angegeben sein, wenden Sie sich bitte an die Abfallgebührenstelle.



Mitteilungspflicht

Gebührenrelevante Änderungen (z. B. Ein- oder Auszug von Mietern, Geburt eines Kindes oder Nutzungsänderungen) müssen dem Landratsamt **unaufgefordert** mitgeteilt werden. Sie erhalten anschließend einen geänderten Abfallgebührenbescheid.

Um einen fehlerfreien und aktuellen Datenbestand bei der Abfallgebührenberechnung zu gewährleisten, führt das Landratsamt Überprüfungen durch.

In Ihrer Abfallgebühr sind zusätzlich folgende Abfallbehälter enthalten:

1 Biobehälter mit gleichem Volumen wie Ihr Restabfallbehälter
1 Papierbehälter mit doppeltem Volumen zu Ihrem Restabfallbehälter

Weitere Behälter werden auf Wunsch gegen Berechnung aufgestellt:

Zusätzlicher Biobehälter 120l	82,80 €
Zusätzlicher Biobehälter 240l	146,40 €
Zusätzlicher Papierbehälter 240l	39,60 €
Zusätzlicher Papiercontainer 1.100l	158,40 €

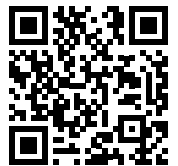
Leistungen

- 14-tägige Entleerung der Restabfall- und Biobehälter
- monatliche Entleerung der Papierbehälter
- Sperrabfallabfuhr auf Abruf zweimal jährlich
- Garten- und Grünabfallsammlung zweimal jährlich
- Schadstoffsammlung zweimal jährlich
- Wertstofferrfassung

Fälligkeit

Die **Jahresgebühr 2023** ist am **1. Juli** fällig und muss unaufgefordert entrichtet werden.

Nutzen Sie die Möglichkeit einer Einzugsermächtigung an den Landkreis, so kann die Zahlung der jährlichen Abfallgebühr nicht vergessen werden.



Vordruck SEPA Lastschriftmandat



Regeln für den Restabfallbehälter

Bitte stellen Sie Ihren Restabfallbehälter bis 6:00 Uhr zur Leerung bereit.



Ein Behälter mit dem Nachbarn

Eine Behältergemeinschaft liegt vor, wenn insgesamt nur ein Restabfallbehälter (inkl. Bio- und Papierbehälter) von bis zu 3 benachbarten Grundstücken genutzt wird.

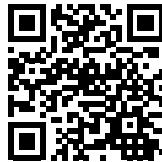
Voraussetzungen:

Maximal 3 benachbarte Grundstücke können einen Behälter gemeinsam nutzen, wenn diese unmittelbar nebeneinander oder direkt gegenüber liegen.

Ein Grundstückseigentümer entrichtet dabei die gesamte Gebühr für die Gemeinschaft.

Pro Bewohner muss das **Mindestbehältervolumen von 10l Restabfall pro Woche** zur Verfügung stehen.

Der gemeinsame Restabfallbehälter muss sämtlichen anfallenden Restabfall aufnehmen können.



Formular: Antrag auf gemeinsame Nutzung eines Restabfallbehälter

Kammleiste am Straßenrand, Griffe Richtung Haus/Zaun/Fußweg

Stellen Sie Ihren Behälter bitte immer mit den Handgriffen Richtung Fußweg/ Haus. Nur dann kann der Behälter geleert werden.



Der Restabfallbehälter

Das muss in den Restabfallbehälter:



Haushaltsabfälle oder haushaltsähnliche Abfälle aus dem gewerblichen Bereich, die nicht verwertbar sind.

Was also nicht über Biobehälter, Papierbehälter, Gelber Sack, Wertstoffhöfe bzw. Wertstoff-containerplätze sowie Schadstoffsammlung entsorgt werden darf bzw. muss, ist ein Fall für den Restabfallbehälter.

Restabfallsäcke

Die offiziellen **Restabfallsäcke des Landkreises** (ca. 70l) sind grau und tragen die Aufschrift „Abfallwirtschaft Landkreis Main-Spessart“.

Jeder Sack kostet 4,30 € (Entsorgungsgebühr enthalten). Die Bereitstellung zur Mitnahme erfolgt zusammen mit Ihrem Restabfallbehälter.

Verkaufsstellen finden Sie in Ihrer App, im Internet unter www.main-spessart.de oder telefonisch bei der Abfallberatung.



Liste: Verkaufs- und Ausgabestellen für Restabfallsäcke, Gelbe Säcke, Grüngutsäcke



Das darf nicht hinein:



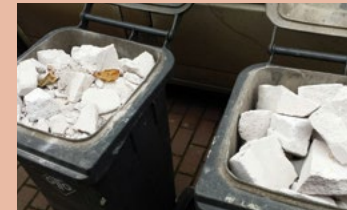
Problemabfälle dürfen nicht in den Restabfallbehälter!

↳ siehe Problemabfälle Seite 13



Bauschutt gehört nicht in den Restabfallbehälter!

↳ Entsorgungsmöglichkeiten siehe Seite 20



Heiße Asche gehört nicht in den Restabfallbehälter!



Elektrogeräte und Batterien gehören nicht in den Restabfallbehälter!

↳ siehe Hinweise auf Seite 23



Regeln für den Bioabfallbehälter

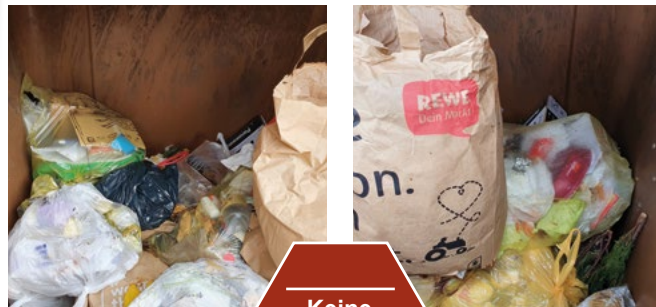
Bitte stellen Sie Ihren Bioabfallbehälter bis 6:00 Uhr zur Leerung bereit.



Kreisweite Kontrolle der Bioabfallbehälter



Die nach wie vor hohe Fehl-
wurfquote in den Bioabfallbehäl-
tern macht auch zukünftig
Kontrollen vor der Leerung
notwendig. Das Ergebnis der
Kontrolle wird bei Fehlbefül-
lung dem Nutzer der Behälter
durch einen gelben bzw. roten
Aufkleber auf dem Bioabfall-
behälter angezeigt.



Keine
Plastiktüten



Die „Gelbe Karte“ mit entsprechender
Kurzinformation wird für geringfügige Stör-
stoffbelastung am Behälter angebracht und
gilt als Verwarnung. Der Behälter wird aber
anschließend noch einmal geleert.



Eine „Rote Karte“ wird für gravierende
Falschbefüllungen verteilt und solche Behälter
werden anschließend nicht geleert. In diesen
Fällen werden die Grundstückseigentümer
mit einem Anschreiben darüber informiert.

Eine Nachkontrolle dieser nicht geleerten Behälter findet
am darauffolgenden turnusmäßigen Leerungstermin statt.
Nur bis dahin nachsortierte Behälter werden dann geleert.

In bestimmten Einzelfällen muss der Bioabfallbehälter
kostenpflichtig bei einer Sonderleerung als Restabfall
geleert werden.

Werden wiederholt bestimmte Bioabfallbehälter bei Kontrol-
len beanstandet, kann der Landkreis diese Behälter einziehen
und dafür kostenpflichtige Restabfallbehälter aufstellen.

Der Bioabfallbehälter

Das darf hinein:



- Küchenabfälle wie:** Obst- und Gemüsereste, Kaffee- und Teefilter, Eier- und Nusschalen, Knochen, Fischgräten, Speisereste
- Gartenabfälle wie:** Blumen, Zierpflanzen, Rasen- und Heckenschnitt, Laub, Moos, Unkraut, Blumenerde
- Sonstiges wie:** Zeitungspapier (aber nur soviel, wie zum Einwickeln benötigt wird)

Das darf nicht hinein:



- Restabfall, Frittierfett, Korken, Asche, Kleintierstreu, Tierkadaver/Schlachtabfälle, Fäkalien, Bauschutt, Erdaushub, Hof- und Straßenkehricht
- Speiseabfälle aus dem gewerblichen Bereich** (hier gelten besondere Vorschriften) Entsorgungsmöglichkeiten bei der Abfallberatung erfragen
- Keine kompostierbaren Bioabfalltüten!**

Unser Infoblatt finden Sie auf unse-
rer Internetseite, in Ihrer App oder
unter diesem QR Code



Infoblatt „Biókónner“

Zusätzlicher Bioabfallbehälter

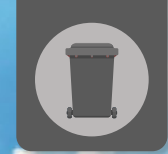
Wenn der braune Behälter nicht ausreicht, können Sie
einen größeren oder zusätzlichen Bioabfallbehälter gegen
zusätzliche Gebühr anfordern, ohne dass ein weiterer
Restabfallbehälter angemeldet werden muss.

Wichtig: Aufstellung eines zusätzlichen Bioabfall-
behälters nur am bereits angemeldeten Grundstück!

Abfuhrtermine

für Restabfall- und Bioabfallbehälter

WICHTIGER HINWEIS
Bereitstellung bis 6:00 Uhr!



A	Adelsberg				Fr	
	Altbessingen				Mo	
	Altfeld				Mi	
	Ansbach				Di	
	Arnstein				Mo	
	Aschenroth				Fr	
	Aschfeld				Fr	
	Aura	Fr				
	B	Bergrothenfels				Mi
		Billingshausen	Mo			
Binsbach					Mo	
Binsfeld					Mo	
Birkenfeld		Mo				
Bischborner Hof					Do	
Bischbrunn					Do	
Büchold					Mo	
Bühler		Di				
Burgsinn		Fr				
D	Dattensoll				Mo	
	Deutelbach	Fr				
	Duttenbrunn	Mo				
E	Eichenfürst				Mi	
	Emmerichsthal				Fr	
	Erlach	Di				
	Erlenbach				Mi	
	Erlenbacher Höfe	Di				
	Esselbach				Do	
	Eußenheim	Di				
	Fellen	Fr				
F	Frammersbach				Do	
	Gambach				Fr	
	Gänheim				Mo	
	Gemünden				Fr	
	Glasofen				Do	
	Gössenheim				Mo	
	G	Gräfendorf				Fr

H	Habichsthal				Do	
	Hafenlohr				Do	
	Halsbach	Di				
	Halsheim				Mo	
	Harrbach, Aussiedlerhöfe	Di				
	Hasloch				Mi	
	Haslocher Mühlen				Mi	
	Hasselberg				Mi	
	Hausen	Di				
	Heßdorf				Mo	
	Heßlar				Di	
	Heugrumbach				Mo	
	Himmelstadt	Mo				
	Hofstetten	Di				
	Höllrich				Mo	
K	Homburg	Mi				
	Hundsbach	Di				
	Karbach	Mi				
	Karlburg				Di	
	Karlstadt				Di	
	Karsbach				Mo	
	Kleinwernfeld	Di				
	Kredenbach				Do	
	Kreuzwertheim				Mi	
	Krommenthal				Do	
	L	Langenprozelten	Fr			
		Laudenbach				Di
		Lengfurt	Mi			
		Lohr	Do			
	M	Marbach				Mo
Mariabuchen		Di				
Marienbrunn					Do	
Marktheidenfeld		Mi				
Massenbuch		Di				
Michelau					Fr	
Michelieth					Mi	

N	Mittelsinn				Fr	
	Müdesheim				Mo	
	Mühlbach				Di	
	Münster	Di				
	Nantenbach	Do				
	Neubessingen				Mo	
	Neudorf	Do				
	Neuhof	Fr				
	Neuhütten				Do	
	Neustadt (ohne Erlach)				Mi	
	Neutzenbrunn				Fr	
	O	Oberdorf				Do
		Obersfeld	Di			
		Obersinn				Fr
		Oberwittbach				Mi
P	Partenstein				Do	
	Pflochsbach	Di				
	Rechtenbach	Do				
	Reichenbuch				Fr	
	Rengersbrunn	Fr				
	Rettersbacher Höfe	Di				
	Rettersheim	Mi				
	Retzbach	Mo				
	Retzstadt	Mo				
	Reuchelheim				Mo	
	Rieneck				Fr	
	Roden				Di	
	Rodenbach	Do				
	Rohrbach	Di				
	Rothenfels				Mi	
Röttbach				Mi		
Ruppertshütten	Fr					
Ruppertzaint				Mo		
S	Sachsenheim				Fr	
	Sachserhof				Mo	
	Sackenbach	Do				

T	Schaippach				Fr
	Schollbrunn				Mi
	Schönarts				Di
	Schönau				Fr
	Schonderfeld				Fr
	Schwebenried				Mo
	Seewiese				Fr
	Seifriedsburg				Fr
	Sendelbach	Di			
	Stadelhofen	Di			
	Steinbach	Di			
	Steinfeld	Di			
	Steinmark				Do
	Stetten	Di			
	Straßlücke				Do
U	Thüngen				Mo
	Tiefenthal				Mi
	Torhaus Aurora				Do
W	Trennfeld				Mi
	Unterwittbach				Mi
	Urspringen				Di
	Waldzell				Di
	Weickersgrüben				Fr
	Wernfeld				Fr
	Weyersfeld				Mo
	Wiebelbach				Mi
	Wiesenfeld				Di
	Wiesthal				Do
Windheim				Do	
Wohnrod				Fr	
Wolfsmünster				Fr	
Wombach				Do	
Z	Zellingen				Mo
	Zimmern				Mi

Abfuhrtermine

Gelber Sack - Papierbehälter - Grünabfall

WICHTIGER HINWEIS

Bereitstellung bis 6:00 Uhr!



A-H

|--|--|--|--|--|--|--|--|--|--|--|--|--|--|--|--|--|--|--|--|--|--|--|--|--|--|--|--|--|--|--|--|

		Januar		Februar		März		April			Mai			Juni		Juli		August		September			Oktober			November		Dezember				
A	Adelsberg	27	16	24	13	24	13	28	17	25	26	15		23	12		28	17	25	14	29	18		27	16	10		20		1/30	18	
	Altbessingen	19	20	16	17	16	17	20	21	13	19	20		15	16		20	21	18	19	21	22		19	20	11		23	24		21	22
	Altfeld	18	2/30	15	27	15		19	3	24	17	2/30		14		19	3/31	17		20	4	14		18	2		22	6		20	4	
	Ansbach	12	17	9	14	9	14	14	18		11	16	9	9	13		13	18	10	16	14	19		12	17		16	21	14	14	19	
	Arnstein	26	18	23	15	23	15	27	19	12	25	17		22	14		27	19	24	17	28	20		26	18	12	30	22		29	20	
	Aschenroth	16	26	13	23	13	23	17	27		15	25		12	22	1	17	27	14	24	18	28		16	26		20	30	7	18	29	
	Aschfeld	24	11	21	8	21	8	25	13	13	23	10		20	7		25	12	22	9	26	13		24	11	11	28	15		27	13	
	Aura	2/30	9	27	6		6	3	11	18	2/30	8		5		3/31	10		7	4	11	12		2	9		6	13		4	11	
B	Bergrothenfels	20	7	17	3	17	3	21	8	26	20	6		16	3		21	7	19	4	22	8		20	7		24	10	16	22	8	
	Billingshausen	12	17	9	14	9	14	14	18	5	11	16		9	13		13	18	10	16	14	19	26	12	17		16	21		14	19	
	Binsbach	26	18	23	15	23	15	27	19	17	25	17		22	14		27	19	24	17	28	20	27	26	18		30	22		29	20	
	Binsfeld	19	20	16	17	16	17	20	21	17	19	20		15	16		20	21	18	19	21	22	27	19	20		23	24		21	22	
	Birkenfeld	12	17	9	14	9	14	14	18	5	11	16		9	13		13	18	10	16	14	19	26	12	17		16	21		14	19	
	Bischborner Hof	3/31	27	28	24		24	4	28		3/31	26	23		23		4	28	1	25	5	29		4	27	26		7		5	1/30	
	Bischbrunn	11	4	8	1	8	1	13	5	20	10	4		7	1		12	5	9	2	13	6	19	11	5		15	8		13	6	
	Büchold	19	20	16	17	16	17	20	21	17	19	20		15	16		20	21	18	19	21	22	27	19	20		23	24		21	22	
	Bühler	20	2/30	17	27	17		21	3	13	20	2/30		16			21	3/31	19		22	4		20	2	11	24	6		22	4	
	Burgsinn	2/30	19	27	16		16	3	20		2/30	19	3		15		3/31	20		18	4	21	13	2	19		6	23		4	21	
D	Dattensoll	19	20	16	17	16	17	20	21	17	19	20		15	16		20	21	18	19	21	22	27	19	20		23	24		21	22	
	Deutelbach	2/30	9	27	6		6	3	11	18	2/30	8			5		3/31	10		7	4	11	12	2	9		6	13		4	11	
	Duttenbrunn	12	17	9	14	9	14	14	18	5	11	16		9	13		13	18	10	16	14	19	26	12	17		16	21		14	19	
E	Eichenfürst	18	2/30	15	27	15		19	3	24	17	2/30		14		19	3/31	17		20	4	14	18	2		22	6		20	4		
	Emmerichthal	2/30	9	27	6		6	3	11	18	2/30	8		5		3/31	10		7	4	11	12	2	9		6	13		4	11		
	Erlach	17	23	14	20	14	20	18	24	19	16	22		13	19		18	24	16	21	19	25	20	17	23		21	27		19	23	
	Erlenbach	11	4	8	1	8	1	13	5		10	4	9	7	1		12	5	9	2	13	6		11	5		15	8	14	13	6	
	Erlenbacher Höfe	24	11	21	8	21	8	25	13	4	23	10		20	7		25	12	22	9	26	13	21	24	11		28	15		27	13	
	Esselbach	11	4	8	1	8	1	13	5	20	10	4		7	1		12	5	9	2	13	6	19	11	5		15	8		13	6	
	Eußenheim	18	7	15	3	15	3	19	8	13	17	6		14	3		19	7	17	4	20	8		18	7	11	22	10		20	8	
F	Fellen	2/30	9	27	6		6	3	11	18	2/30	8		5		3/31	10		7	4	11	12	2	9		6	13		4	11		
	Frammersbach	9	24	6	21	6	21	11	25		8	23	16	5	20		10	25	7	22	11	26		9	24	24	13	28		11	27	
G	Gambach	18	2/30	15	27	15		19	3		17	2/30	31	14		19	3/31	17		20	4		18	2		22	6	6		20	4	
	Gänheim	26	18	23	15	23	15	27	19	17	25	17		22	14		27	19	24	17	28	20	27	26	18		30	22		29	20	
	Gemünden	5	5	2	2	2	2	6	6	25	5	5		2	2		6	6	3	3	7	7		6	6	10	9	9		7	7	
	Glasofen	18	2/30	15	27	15		19	3	20	17	2/30		14		19	3/31	17		20	4	19	18	2		22	6		20	4		
	Gössenheim	18	2/30	15	27	15		19	3		17	2/30	31	14		19	3/31	17		20	4		18	2		22	6	6		20	4	
	Gräfendorf	16	26	13	23	13	23	17	27		15	25		12	22	1	17	27	14	24	18	28		16	26		20	30	7	18	29	
H	Habichsthal	3/31	24	28	21		21	4	25		3/31	23	23		22		4	25	1	22	5	26		4	24	26		7	28		5	27
	Hafenlohr	27	16	24	13	24	13	28	17	26	26	15		23	12		28	17	25	14	29	18		27	16		20	16	1/30	18		
	Halsbach	5	5	2	2	2	2	6	6	4	5	5		2	2		6	6	3	3	7	7	21	6	6		9	9		7	7	
	Halsheim	19	20	16	17	16	17	20	21	17	19	20		15	16		20	21	18	19	21	22	27	19	20		23	24		21	22	
	Harrbach, Aussiedler Höfe	5	13	2	10	2	10	6	15		5	12		2	10	2	6	14	3	11	7	15		6	13	18	9	17		7	15	
	Hasloch	13	10	10	7	10	7	15	12		12	9	4	10	6		14	11	11	8	15	12		13	10		17	14	8	15	12	

Abfuhrtermine

Gelber Sack - Papierbehälter - Grünabfall

WICHTIGER HINWEIS

Bereitstellung bis 6:00 Uhr!



H-Z

--	--	--	--	--	--	--	--	--	--	--	--	--	--	--	--	--	--	--	--	--	--	--	--	--	--	--	--

	Januar		Februar		März		April			Mai			Juni			Juli		August		September			Oktober			November			Dezember		
Hasselberg	13	10	10	7	10	7	15	12		12	9	4	10	6		14	11	11	8	15	12		13	10		17	14	8	15	12	
Hausen	24	11	21	8	21	8	25	13	4	23	10		20	7		25	12	22	9	26	13	21	24	11		28	15		27	13	
Heßdorf	16	26	13	23	13	23	17	27		15	25	31	12	22		17	27	14	24	18	28		16	26		20	30	6	18	29	
Heßlar	24	11	21	8	21	8	25	13	13	23	10		20	7		25	12	22	9	26	13		24	11	11	28	15		27	13	
Heugrumbach	26	20	23	17	23	17	27	21	17	25	20		22	16		27	21	24	19	28	22	27	26	20		30	24		29	22	
Himmelstadt	7	24	3	21	3	21	8	25	3	6	23		3	20		7	25	4	22	8	26		7	24	17	10	28		8	27	
Hofstetten	5	5	2	2	2	2	6	6		5	5		2	2	2	6	6	3	3	7	7		6	6	18	9	9		7	7	
Höllrich	16	26	13	23	13	23	17	27		15	25	31	12	22		17	27	14	24	18	28		16	26		20	30	6	18	29	
Homburg	20	7	17	3	17	3	21	8	27	20	6		16	3		21	7	19	4	22	8		20	7		24	10	9	22	8	
Hundsbach	20	2/30	17	27	17		21	3	13	20	2/30		16			21	3/31	19		22	4		20	2	11	24	6		22	4	
K	Karbach	12	17	9	14	9	14	14	18	5	11	16		9	13		13	18	10	16	14	19	26	12	17		16	21		14	19
Karlbürg	7	13	3	10	3	10	8	15		6	12		3	10	2	7	14	4	11	8	15		7	13	18	10	17		8	15	
Karlstadt	4	12	1	9	1	9	5	14		4	11	10	1	9		5	13	2	10	6	14	28	5	12		8	16		6	14	
Karsbach	16	26	13	23	13	23	17	27		15	25	31	12	22		17	27	14	24	18	28		16	26		20	30	6	18	29	
Kleinwernfeld	5	5	2	2	2	2	6	6		5	5		2	2	2	6	6	3	3	7	7		6	6	18	9	9		7	7	
Kredenbach	11	4	8	1	8	1	13	5	20	10	4		7	1		12	5	9	2	13	6	19	11	5		15	8		13	6	
Kreuzwertheim	13	13	10	10	10	10	15	15		12	12	8	10	10		14	14	11	11	15	15		13	13		17	17	15	15	15	
Krommenthal	3/31	27	28	24		24	4	28		3/31	26	23		23		4	28	1	25	5	29		4	27	26	7			5	1/30	
L	Langenprozelten	19	19	16	16	16	16	20	20		19	19		15	15	1	20	20	18	18	21	21		19	19		23	23	7	21	21
Laudenbach	23	13	20	10	20	10	24	15	5	22	12		19	10		24	14	21	11	25	15	26	23	13		27	17		23	15	
Lengfurt	20	7	17	3	17	3	21	8	27	20	6		16	3		21	7	19	4	22	8		20	7		24	10	9	22	8	
Lohr	10	25	7	22	7	22	12	26	19	9	24		6	21		11	26	8	23	12	27	20	10	25		14	29		12	28	
M	Marbach	26	20	23	17	23	17	27	21	17	25	20		22	16		27	21	24	19	28	22	27	26	20		30	24		29	22
Mariabuchen	5	5	2	2	2	2	6	6	4	5	5		2	2		6	6	3	3	7	7	21	6	6		9	9		7	7	
Marienbrunn	18	2/30	15	27	15		19	3	20	17	2/30		14			19	3/31	17		20	4	19	18	2		22	6		20	4	
Marktheidenfeld	25	3/31	22	28	22		26	4		24	3/31	25	21			26	4	23	1	27	5		25	4		29	7	2	28	5	
Massenbuch	5	5	2	2	2	2	6	6		5	5		2	2	2	6	6	3	3	7	7		6	6	18	9	9		7	7	
Michelau	16	26	13	23	13	23	17	27		15	25		12	22	1	17	27	14	24	18	28		16	26		20	30	7	18	29	
Michelrieth	13	10	10	7	10	7	15	12	20	12	9		10	6		14	11	11	8	15	12	19	13	10		17	14		15	12	
Mittelsinn	2/30	9	27	6		6	3	11	18	2/30	8			5		3/31	10		7	4	11	12	2	9		6	13		4	11	
Müdesheim	19	20	16	17	16	17	20	21	17	19	20		15	16		20	21	18	19	21	22	27	19	20		23	24		21	22	
Mühlbach	24	11	21	8	21	8	25	13		23	10		20	7	2	25	12	22	9	26	13		24	11	18	28	15		27	13	
Münster	20	2/30	17	27	17		21	3	13	20	2/30		16			21	3/31	19		22	4		20	2	11	24	6		22	4	
N	Nantenbach	3/31	27	28	24		24	4	28		3/31	26	24		23		4	28	1	25	5	29		4	27	30	7		5	1/30	
Neubessingen	19	20	16	17	16	17	20	21	13	19	20		15	16		20	21	18	19	21	22		19	20	11	23	24		21	22	
Neuendorf	3/31	27	28	24		24	4	28		3/31	26	24		23		4	28	1	25	5	29		4	27	30	7		5	1/30		
Neuhof	2/30	9	27	6		6	3	11	18	2/30	8			5		3/31	10		7	4	11	12	2	9		6	13		4	11	
Neuhütten	3/31	27	28	24		24	4	28		3/31	26	23		23		4	28	1	25	5	29		4	27	26	7			5	1/30	
Neustadt	20	7	17	3	17	3	21	8	26	20	6		16	3		21	7	19	4	22	8		20	7		24	10	16	22	8	
Neutzenbrunn	16	26	13	23	13	23	17	27		15	25		12	22	1	17	27	14	24	18	28		16	26		20	30	7	18	29	
O	Oberndorf	11	4	8	1	8	1	13	5	20	10	4		7	1		12	5	9	2	13	6	19	11	5		15	8		13	6
Obersfeld	20	2/30	17	27	17		21	3	13	20	2/30		16			21	3/31	19		22	4		20	2	11	24	6		22	4	
Obersinn	2/30	9	27	6		6	3	11	18	2/30	8			5		3/31	10		7	4	11	12	2	9		6	13		4	11	
Oberwittbach	27	16	24	13	24	13	28	17	24	26	15		23	12		28	17	25	14	29	18	14	27	16		20		1/30	18		

	Januar		Februar		März		April			Mai			Juni		Juli		August			September			Oktober			November			Dezember		
P R	Partenstein	17	23	14	20	14	20	18	24		16	22	22	13	19		18	24	16	21	19	25		17	23	25	21	27		19	23
	Pflobsbach	17	23	14	20	14	20	18	24	19	16	22		13	19		18	24	16	21	19	25	20	17	23		21	27		19	23
	Rechtenbach	3/31	27	28	24		24	4	28		3/31	26	23		23		4	28	1	25	5	29		4	27	26	7			5	1/30
	Reichenbuch	16	26	13	23	13	23	17	27		15	25		12	22	1	17	27	14	24	18	28		16	26		20	30	7	18	29
	Rengersbrunn	2/30	9	27	6		6	3	11	18	2/30	8			5		3/31	10		7	4	11	12	2	9		6	13		4	11
	Rettersbacher Höfe	24	11	21	8	21	8	25	13	4	23	10		20	7		25	12	22	9	26	13	21	24	11		28	15		27	13
	Rettersheim	27	16	24	13	24	13	28	17	24	26	15		23	12		28	17	25	14	29	18	14	27	16					1/30	18
	Retzbach	23	20	20	17	20	17	24	21		22	20	11	19	16		24	21	21	19	25	22		23	20	5	27	24		23	22
	Retzstadt	23	19	20	16	20	16	24	20		22	19	11	19	15		24	20	21	18	25	21		23	19	5	27	23		23	21
	Reuchelheim	26	20	23	17	23	17	27	21	17	25	20		22	16		27	21	24	19	28	22	27	26	20		30	24		29	22
Rieneck	16	26	13	23	13	23	17	27		15	25	3	12	22		17	27	14	24	18	28	13	16	26		20	30		18	29	
Roden	12	17	9	14	9	14	14	18		11	16	9	9	13		13	18	10	16	14	19		12	17		16	21	14	14	19	
Rodenbach	27	16	24	13	24	13	28	17		26	15	24	23	12		28	17	25	14	29	18		27	16	30		20			1/30	18
Rohrbach	24	11	21	8	21	8	25	13	4	23	10		20	7		25	12	22	9	26	13	21	24	11		28	15		27	13	
Rothenfels	20	7	17	3	17	3	21	8	26	20	6		16	3		21	7	19	4	22	8		20	7		24	10	16	22	8	
Röttbach	27	16	24	13	24	13	28	17	24	26	15		23	12		28	17	25	14	29	18	14	27	16			20		1/30	18	
Ruppertshütten	19	18	16	15	16	15	20	19	18	19	17		15	14		20	19	18	17	21	20	12	19	18		23	22		21	20	
Ruppertzaint	26	18	23	15	23	15	27	19	17	25	17		22	14		27	19	24	17	28	20	27	26	18		30	22		29	20	
S	Sachsenheim	18	2/30	15	27	15		19	3		17	2/30	31	14		19	3/31	17		20	4		18	2		22	6	6	20	4	
	Sachserhof	19	20	16	17	16	17	20	21	13	19	20		15	16		20	21	18	19	21	22		19	20	11	23	24		21	22
	Sackenbach	10	25	7	22	7	22	12	26		9	24	24	6	21		11	26	8	23	12	27		10	25	30	14	29		12	28
	Schaippach	16	26	13	23	13	23	17	27		15	25	3	12	22		17	27	14	24	18	28	13	16	26		20	30		18	29
	Schollbrunn	13	10	10	7	10	7	15	12		12	9	4	10	6		14	11	11	8	15	12		13	10		17	14	8	15	12
	Schönarts	24	11	21	8	21	8	25	13	13	23	10		20	7		25	12	22	9	26	13		24	11	11	28	15		27	13
	Schönau	16	26	13	23	13	23	17	27		15	25		12	22	1	17	27	14	24	18	28		16	26		20	30	7	18	29
	Schonderfeld	16	26	13	23	13	23	17	27		15	25		12	22	1	17	27	14	24	18	28		16	26		20	30	7	18	29
	Schwebenried	19	20	16	17	16	17	20	21	13	19	20		15	16		20	21	18	19	21	22		19	20	11	23	24		21	22
	Seewiese	16	26	13	23	13	23	17	27		15	25		12	22	1	17	27	14	24	18	28		16	26		20	30	7	18	29
Seifriedsburg	16	26	13	23	13	23	17	27		15	25		12	22	1	17	27	14	24	18	28		16	26		20	30	7	18	29	
Sendelbach	17	23	14	20	14	20	18	24		16	22	23	13	19		18	24	16	21	19	25		17	23	26	21	27		19	23	
Stadelhofen	24	11	21	8	21	8	25	13	4	23	10		20	7		25	12	22	9	26	13	21	24	11		28	15		27	13	
Steinbach	5	5	2	2	2	2	6	6	4	5	5		2	2		6	6	3	3	7	7	21	6	6		9	9		7	7	
Steinfeld	24	11	21	8	21	8	25	13	4	23	10		20	7		25	12	22	9	26	13	21	24	11		28	15		27	13	
Steinmark	11	4	8	1	8	1	13	5	20	10	4		7	1		12	5	9	2	13	6	19	11	5		15	8		13	6	
Stetten	24	11	21	8	21	8	25	13		23	10	15	20	7		25	12	22	9	26	13		24	11	19	28	15		27	13	
Straßlücke	11	4	8	1	8	1	13	5	20	10	4		7	1		12	5	9	2	13	6	19	11	5		15	8		13	6	
T	Thüngen	23	9	20	6	20	6	24	11		22	8	15	19	5		24	10	21	7	25	11		23	9	19	27	13		23	11
	Tiefenthal	11	4	8	1	8	1	13	5		10	4	9	7	1		12	5	9	2	13	6		11	5		15	8	14	13	6
	Torhaus Aurora	11	4	8	1	8	1	13	5	20	10	4		7	1		12	5	9	2	13	6	19	11	5		15	8		13	6
U W	Trennfeld	27	16	24	13	24	13	28	17	24	26	15		23	12		28	17	25	14	29	18	14	27	16		20			1/30	18
	Unterrittbach	27	16	24	13	24	13	28	17	24	26	15		23	12		28	17	25	14	29	18	14	27	16		20			1/30	18
	Urspringen	12	17	9	14	9	14	14	18	5	11	16		9	13		13	18	10	16	14	19	26	12	17		16	21		14	19
	Waldzell	12	17	9	14	9	14	14	18		11	16	9	9	13		13	18	10	16	14	19		12	17		16	21	14	14	19
	Weickersgrüben	16	26	13	23	13	23	17	27		15	25		12	22	1	17	27	14	24	18	28		16	26		20	30	7	18	29
	Wernfeld	26	7	23	3	23	3	27	8	25	25	6		22	3		27	7	24	4	28	8		26	7	10	30	10		29	8
	Weyersfeld	16	26	13	23	13	23	17	27		15	25	31	12	22		17	27	14	24	18	28		16	26		20	30	6	18	29
	Wiebelbach	27	16	24	13	24	13	28	17	24	26	15		23	12		28	17	25	14	29	18	14	27	16			20		1/30	18
	Wiesenfeld	5	5	2	2	2	2	6	6	4	5	5		2	2		6	6	3	3	7	7	21	6	6		9	9		7	7
	Wiesthal	3/31	27	28	24		24	4	28		3/31	26	23		23		4	28	1	25	5	29		4	27	26	7			5	1/30
Windheim	27	16	24	13	24	13	28	17	26	26	15		23	12		28	17	25	14	29	18		27	16			20	16	1/30	18	
Wohnrod	2/30	9	27	6		6	3	11	18	2/30	8			5		3/31	10		7	4	11	12	2	9		6	13		4	11	
Wolfsmünster	16	26	13	23	13	23	17	27		15	25		12	22	1	17	27	14	24	18	28		16	26		20	30	7	18	29	
Wombach	3/31	27	28	24		24	4	28		3/31	26	24		23		4	28	1	25	5	29		4	27	30	7			5	1/30	
Z	Zellingen	7	10	3	7	3	7	8	12	3	6	9		3	6		7	11	4	8	8	12		7	10	17	10	14		8	12
	Zimmern	18	2/30	15	27	15		19	3		17	2/30	9	14		19	3/31	17		20	4		18	2		22	6	14	20	4	

Turnusänderungen

Feiertagsverschiebungen nur für Rest- und Bioabfallbehälter 120l/240l

WICHTIGER HINWEIS

Bereitstellung bis 6:00 Uhr!



Rest- und Bioabfallbehälter (120l und 240l)

Januar	Freitag	06.01.2023	wird nachgeholt am	Samstag	07.01.2023
April	Freitag	07.04.2023	wird nachgeholt am	Samstag	08.04.2023
	Montag	10.04.2023	wird nachgeholt am	Dienstag	11.04.2023 *
Mai	Montag	01.05.2023	wird nachgeholt am	Dienstag	02.05.2023 *
	Donnerstag	18.05.2023	wird nachgeholt am	Freitag	19.05.2023 *
	Montag	29.05.2023	wird nachgeholt am	Dienstag	30.05.2023 *
Juni	Donnerstag	08.06.2023	wird nachgeholt am	Freitag	09.06.2023 *
August	Dienstag	15.08.2023	wird nachgeholt am	Mittwoch	16.08.2023 *
Oktober	Dienstag	03.10.2023	wird nachgeholt am	Mittwoch	04.10.2023 *
November	Mittwoch	01.11.2023	wird nachgeholt am	Donnerstag	02.11.2023 *
	Dezember	Montag	25.12.2023	wird vorgeholt am	Samstag
Dienstag		26.12.2023	wird nachgeholt am	Mittwoch	27.12.2023 *

* HINWEIS

wegen dieser Änderung verschieben sich die nachfolgenden Abfuhrtage in dieser Woche um einen Tag

Containerabfuhr (1.100l)

Die Abfuhrtermine für 1.100l und 5.300l Abfallgroßbehälter erhalten Sie in Ihrem individuellen Kalenderblatt unter Abfuhrtermine auf unserer Homepage.



Abfuhrtermine

Ihre 1.100l Abfallgroßbehälter können Sie sich auch bequem in unserer App Abfall MSP einrichten.

Dies ist auch für mehrere Standorte möglich.

Kommunale Abfallwirtschaft
MAIN SPESSART
97753 Karlstadt - Krönleinsweg 25
Bitte stellen Sie die Abfallbehälter ab 6.00 Uhr zur Abholung bereit.

Abfallkalender 2022

Januar		Februar		März		April		Mai	
1 SA	Neujahr	1 DI	Bio	1 DI	Bio	1 FR	1 SO	1 SO	1 SO
2 SO		2 MI	GS	2 MI	GS	2 SA	2 SA	2 MO	18
3 MO	1	3 DO		3 DO		3 SO		3 DI	
4 DI	Bio	4 FR	R	4 FR	R	4 MO	14	4 MI	GS
5 MI	GS	5 SA		5 SA		5 DI		5 DO	
6 DO	Hl. Drei Könige	6 SO		6 SO		6 MI	GS GG	6 FR	
7 FR	R	7 MO	6	7 MO	10	7 DO		7 SA	
8 SA		8 DI		8 DI		8 FR		8 SO	
9 SO		9 MI		9 MI		9 SA		9 MO	19
10 MO	2	10 DO		10 DO		10 SO		10 DI	Bio
11 DI		11 FR	P	11 FR	P	11 MO	15	11 MI	
12 MI		12 SA		12 SA		12 DI	Bio	12 DO	
13 DO		13 SO		13 SO		13 MI		13 FR	R
14 FR	P	14 MO	7	14 MO	11	14 DI	R P	14 SA	
15 SA		15 DI	Bio	15 DI	Bio	15 FR	Karfreitag	15 SO	
16 SO		16 MI		16 MI		16 SA		16 MO	20
17 MO	3	17 DO		17 DO		17 SO		17 DI	
18 DI	Bio	18 FR	R	18 FR	R	18 MO	16 Ostermontag	18 MI	
19 MI		19 SA		19 SA		19 DI		19 DO	
20 DO		20 SO		20 SO		20 MI		20 FR	
21 FR	R	21 MO	8	21 MO	12	21 DO		21 SA	
22 SA		22 DI		22 DI		22 FR		22 SO	
23 SO		23 MI		23 MI		23 SA		23 MO	21

Die Abfall-App ist für alle mobilen Endgeräte (Smartphone, Tablet, ...) mit Android- oder iOS-Betriebssystem verfügbar und kann kostenlos über App-Store und Google Play heruntergeladen und installiert werden.





Mobile Schadstoffsammlung

Auch dieses Jahr kommt die Schadstoffsammlung zweimal jährlich in alle Ortschaften bzw. monatlich nach Gemünden, Lohr und Marktheidenfeld. Sammeltermine finden Sie auf den Seiten 14 und 15.

Stationäre Annahmestelle

Karlstadt:

Kreismülldeponie

Montag - Freitag 8:30 - 12:00 Uhr
 Montag - Freitag 12:45 - 16:30 Uhr
 Ein Samstag im Monat 9:00 - 12:00 Uhr (siehe Seite 4)

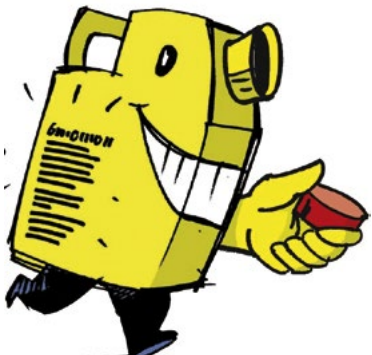


PAMIRA - Rücknahmesystem für Pflanzenschutzverpackungen

Verpackungen von Pflanzenschutzmitteln, Spritzenreinigern und Flüssigdüngern werden kostenlos an den Sammelstellen des PAMIRA®-SYSTEM's zurückgenommen.

Die gemeinsame Initiative von Herstellern und Handel, die flächendeckend in Deutschland durchgeführt wird, sorgt für eine kontrollierte und sichere Verwertung der zurückgenommenen Verpackungen.

Alle Sammelstellen und Termine finden Sie auf: www.pamira.de



Was ist Problemabfall?



Das gehört zur Schadstoffsammlung:

Problemabfälle sind Abfälle aus Haushalten, die schadstoffbelastet sind und deswegen nicht über den Restabfallbehälter entsorgt werden dürfen, **wie z. B.:**

Abflussreiniger	Desinfektionsmittel	Holzschutzmittel	Pestizide
Autobatterie	Düngemittelreste	Imprägniermittel	Pflanzenschutzmittel
Autopflegemittel	Energiesparlampen	Insektizide	Pinselreiniger
Backofenreiniger	Entkalker	Klebstoffe	Quecksilberdampf lampen
Beizmittel	Feuerlöscher	Kühlflüssigkeit	Rattengift
Bleichmittel	Fleckentferner	Kunstharze (noch flüssig)	Rostumwandler
Bremsflüssigkeit	Fotochemikalien	Lacke	Salmiak
Chemikalien	Frostschutzmittel	Lasuren	Schmierfette/-öle
Chemische Färbemittel	Fußbodenreiniger	Laugen	Schneckenkorn
		Lederpflegemittel	Spiritus
		Leuchtstoffröhren (max. 10 St.)	Spraydosen aller Art
		Lösungsmittel	Terpentin
		Metallputzmittel	Thermometer
		Möbelpolituren	Unterbodenschutz
		Mottenkugeln	Washbenzin
		Neonröhren	WC-Reiniger
		Nitroverdünnung	Wühlmausköder



HINWEIS

Altreifen werden bei der Schadstoffsammlung nicht mitgenommen.

Altreifen werden an der Kreismülldeponie in Karlstadt wie folgt angenommen:

- PKW-Reifen ohne Felge: 3,00 €/ Stück
- alle anderen Reifen, auch PKW-Reifen mit Felge: 200,00 €/ to

Was ist kein Problemabfall?



Altöl muss von der Verkaufsstelle gegen Kaufquittung kostenfrei zurückgenommen werden.

Altmedikamente sowie ausgehärtete Lacke und Behälter mit Resten von Dispersionsfarben können über den Restabfallbehälter entsorgt werden.

Batterien werden kostenlos vom Handel zurückgenommen.

Asbestabfälle
Bei Fragen zur Entsorgung wenden Sie sich an die Abfallberatung 09353/793-1777.

Elektro- und Elektronikgeräte
Entsorgungsmöglichkeiten Seite 23

Feuerwerkskörper

Schadstoffsammlung

Mobile Annahmestellen 2023



	Stadt / Gemeinde	1. Halbjahr	2. Halbjahr	Beginn	Ende	Standort
A	Adelsberg	13.04.23	21.09.23	14:05	14:35	Adolphsbühlhalle, Adolphsbühlstraße 60
	Altbessingen	15.06.23	16.11.23	10:45	11:10	Parkplatz am Friedhof, Burghäuser Straße 9
	Altfeld	07.03.23	12.09.23	15:05	15:55	Parkplatz vor der Grafschaftshalle, Friedrich-Raiffeisen Straße
	Ansbach	11.04.23	10.10.23	11:15	11:45	Feuerwehrhaus, Dorfstraße 15
	Arnstein	13.06.23	14.11.23	10:40	11:40	Parkplatz, Cancale-Platz
	Aschenroth	12.01.23	11.07.23	11:45	12:15	an der Kirche, Aschenroth 32
	Aschfeld	15.06.23	16.11.23	14:50	15:20	Parkplatz am Sportplatz, Am Hintern Hof
	Aura	09.03.23	14.09.23	13:40	14:10	Parkplatz am Sportplatz, Staatsstraße 3
B	Billingshausen	09.05.23	12.10.23	13:50	14:20	Parkplatz der Festhalle, Am Berg 7
	Binsbach	13.06.23	14.11.23	09:00	09:30	Parkplatz, Schuhmarkt 1
	Binsfeld	13.06.23	14.11.23	13:55	14:25	Feuerwehrhaus, Retzstadter Straße 4
	Birkenfeld	09.05.23	12.10.23	14:35	15:05	Parkplatz Egerbachhalle, Neubastraße 13
	Bischbrunn/Oberndorf	16.02.23	24.08.23	09:00	09:45	Festplatz, Am Trieb 11
	Büchold	15.06.23	16.11.23	09:00	09:40	Schulplatz bei Läuturm, Brackenstraße
	Bühler	15.06.23	16.11.23	13:30	14:00	Parkplatz Sportplatz, Bühler Straße 2a
	Burgsinn	09.03.23	14.09.23	10:40	11:25	am Bauhof, Bahnhofstraße 3
D	Duttenbrunn	09.05.23	12.10.23	12:15	12:55	gegenüber Raiffeisenkasse, Raiffeisenstraße 1
E	Erlach	11.04.23	10.10.23	09:00	09:30	Parkplatz südl. des Mainstegs, Seeweg 3
	Erlenbach	09.02.23	17.08.23	14:50	15:35	an der Festhalle, Wiesenweg 18
	Esselbach/Kredenbach	16.02.23	24.08.23	10:00	10:45	Bauhof Esselbach, Welzengraben 15
	Eußenheim	15.06.23	16.11.23	15:30	16:00	Waage, Am Stockbrunnen
F	Fellen	09.03.23	14.09.23	14:20	14:50	Parkplatz, Spessartstraße 12
	Frammersbach	10.01.23	13.07.23	10:15	11:15	Parkplatz hinter Rathaus, Fabrikstraße
G	Gambach	13.04.23	21.09.23	11:10	11:40	an der Musikhalle, Stadtweg 4
	Gänheim	13.06.23	14.11.23	09:40	10:25	Feuerwehrhaus, Zehntstraße 13
	Gemünden	17.01.23 14.02.23 14.03.23 18.04.23 16.05.23 20.06.23	18.07.23 22.08.23 19.09.23 17.10.23 21.11.23 19.12.23	14:30	16:30	Bauhof der Stadt Gemünden, Am Schutzhafen 2

	Stadt / Gemeinde	1. Halbjahr	2. Halbjahr	Beginn	Ende	Standort	
	Marienbrunn	16.02.23	24.08.23	11:40	12:10	Ortseingang B8 bei Wertstoffcontainern, Im Wiesengrund	M
	Marktheidenfeld	17.01.23 14.02.23 14.03.23 18.04.23 16.05.23 20.06.23	18.07.23 22.08.23 19.09.23 17.10.23 21.11.23 19.12.23	09:00	11:00	Bauhof des Landkreises, Nordring 6	
	Massenbuch	11.05.23	19.10.23	09:00	09:30	Feuerwehrhaus, Massenbuch 65	
	Michelau	12.01.23	11.07.23	12:30	13:00	Parkplatz, An der Saale 1	
	Michelrieth	07.03.23	12.09.23	10:00	10:30	Parkplatz am Friedhof, Baumgartenweg	
	Mittelsinn	09.03.23	14.09.23	12:35	13:20	Festplatz, Hauptstraße 25	
	Müdesheim	13.06.23	14.11.23	12:35	13:05	Gemeindewaage, An der Linde 12	
	Münster	15.06.23	16.11.23	14:10	14:40	am Feuerwehrhaus, An der Kirche 11	
	Neubessingen	15.06.23	16.11.23	11:25	11:55	Weihstraße	N
	Neuendorf	16.02.23	24.08.23	14:40	15:10	Parkplatz, Schönrainstraße 12	
	Neuhütten	10.01.23	13.07.23	13:50	14:20	Parkplatz, Am Dorfbrunnen 2	
	Neustadt	11.04.23	10.10.23	15:30	16:00	bei Fa. Hartung, Bahnhofstraße	
	Obersfeld	15.06.23	16.11.23	12:10	12:40	Feuerwehrhaus, Raiffeisenstraße 2a	O
	Obersinn	09.03.23	14.09.23	11:40	12:20	gegenüber Friedhof, Rhönstraße 4	
	Oberwittbach	07.03.23	12.09.23	10:45	11:15	am Feuerwehrhaus, Hofwiesenweg 1	
	Partenstein	10.01.23	13.07.23	09:00	10:00	Bauhof, Am Lindenbrunnen 15	P
	Pflochsbach	11.04.23	10.10.23	09:45	10:15	Parkplatz Mainlande, SV Pflochsbach, Pfarrhofstraße	
	Rechtenbach	10.01.23	13.07.23	14:40	15:10	am Bauhof, Hauptstraße 139	R
	Rengersbrunn	09.03.23	14.09.23	15:00	15:30	an der Kirche, Barbarossastraße 7	
	Rettersheim	09.02.23	17.08.23	11:00	11:25	Parkplatz an der Bocksberghalle, Schulstraße 5	
	Retzbach	09.05.23	12.10.23	10:00	10:45	Parkpl. Ortsausgang Richtung Retzstadt, Retzstadter Straße 4	
	Retzstadt	09.05.23	12.10.23	09:00	09:45	Feuerwehrhaus / Bauhof, Stegstraße 1c	
	Reuchelheim	13.06.23	14.11.23	11:55	12:25	am Feuerwehrhaus, Marbacher Straße 2a	
	Rieneck	09.03.23	14.09.23	09:45	10:25	Festplatz, Untere Jägerwiese 5	
	Roden	11.04.23	10.10.23	13:10	13:40	am Schützenhaus, Schützenstraße 1	
	Rodenbach	16.02.23	24.08.23	13:50	14:20	Vorplatz des ehem. Bahnhofs, Falterweg 8	
	Rohrbach	11.05.23	19.10.23	11:15	11:45	Festplatz, Schützenverein Rohrbach, Dorfstraße	

	1. Halbjahr	2. Halbjahr	Beginn	Ende	Standort
	16.02.23	24.08.23	11:00	11:30	am Feuerwehrhaus, Am Steinbusch 6
	13.04.23	21.09.23	12:35	13:05	Wertstoffcontainer, Köblein
	12.01.23	11.07.23	09:00	09:30	Parkplatz an der Grundschule, Am Forsthaus 3
H	10.01.23	13.07.23	11:30	12:00	Parkplatz Richtung Frammersbach, Aubachstraße 2
	16.02.23	24.08.23	12:20	12:50	Bauhof, Bahnhofstraße 11
	11.05.23	19.10.23	14:40	15:10	Parkplatz bei Gasthaus Dorfbrunnen, Am Dorfbrunnen 1
	13.06.23	14.11.23	13:15	13:45	am Feuerwehrhaus, Talweg 6
	11.05.23	19.10.23	09:40	10:00	Dorfplatz neben der ehem. Schule, Brunnenstraße 1
	09.02.23	17.08.23	09:00	09:50	Platz an der Mehrzweckhalle, Spessartstraße 1b
	09.02.23	17.08.23	10:05	10:35	Dorfplatz, Ringstraße 35
	11.05.23	19.10.23	13:10	13:40	am Sportplatz, Wiesenfelder Straße 19
	12.01.23	11.07.23	15:30	16:05	Parkplatz am Sportplatz, Mühlstraße 25
	13.06.23	14.11.23	16:30	17:00	Kreuzung Schönartser-/Thüngener Str., Thüngener Straße 9
	13.04.23	21.09.23	09:00	09:45	Parkplatz Mehrzweckhalle, Brückenstraße 14
	11.05.23	19.10.23	16:10	16:40	Bushaltestelle-Zufahrt Campingplatz, Lohrer Straße 15
	12.01.23	11.07.23	14:40	15:20	Feuerwehrhaus, Bonnländer Straße 30
	09.02.23	17.08.23	13:20	13:50	Buswendeplatz Bischbachstraße, Remlinger Straße
	15.06.23	16.11.23	12:50	13:20	Parkplatz an der Mehrzweckhalle, Am Sportplatz
K	09.05.23	12.10.23	15:20	16:00	Festhalle, Am Brübel 1
	11.05.23	19.10.23	10:15	11:00	Parkplatz, Zum Sportgelände
	13.04.23	21.09.23	13:20	13:50	am Gemeindehaus-Raiffeisenbank, Hauptstraße 13
	07.03.23	12.09.23	13:00	14:05	Parkplatz an der Dreschhalle, Kreuzstraße 1
	10.01.23	13.07.23	13:10	13:35	Parkplatz der Fa. Kunkel, Partensteiner Straße 6
L	16.02.23	24.08.23	15:25	16:10	Mainlände, Jahnstraße
	13.04.23	21.09.23	10:00	10:45	Festplatz bei Mehrzweckhalle, Himmelstadter Straße 27
	09.02.23	17.08.23	12:35	13:05	Parkplatz am Sportzentrum, Spessartstraße 22
	17.01.23	18.07.23	12:00	14:00	Firmengelände Kirsch+Sohn, Bgm.-Dr.-Nebel-Straße
	14.02.23	22.08.23			
	14.03.23	19.09.23			
	18.04.23	17.10.23			
	16.05.23	21.11.23			
	20.06.23	19.12.23			

	1. Halbjahr	2. Halbjahr	Beginn	Ende	Standort
	11.04.23	10.10.23	14:35	15:15	am städt. Bauhof, Hauptstraße 102
	07.03.23	12.09.23	11:30	12:00	am Friedhof, Felderweg
	09.03.23	14.09.23	15:45	16:15	bei den Wertstoffcontainern, Saumstraße 49
	13.04.23	21.09.23	11:55	12:25	am Sängenheim, Mohrstraße 2
	10.01.23	13.07.23	15:30	16:00	unterhalb Tennishalle, Bahnweg 9
	09.03.23	14.09.23	09:00	09:30	Parkplatz an der Kläranlage, WSCE, Sinnalstraße
	07.03.23	12.09.23	09:00	09:45	am Sportplatz, Sportplatzweg 1
	12.01.23	11.07.23	09:40	10:10	am Feuerwehrhaus, Schonderfeld 6
	15.06.23	16.11.23	10:00	10:30	Sportheim, Kaistener Straße
	12.01.23	11.07.23	11:05	11:35	an der Linde, Adelsberger Straße 3
	09.05.23	12.10.23	13:10	13:30	neben Wertstoffcontainern, Steinfelder Straße
	11.05.23	19.10.23	15:25	15:55	Sportheim SV Steinbach, Hofgartenstraße 6
	11.05.23	19.10.23	12:00	13:00	Festplatz am Dorfgemeinschaftshaus, Schulstraße 5
	13.06.23	14.11.23	15:30	16:15	am Sportplatz, Sennrainstraße 1a
	13.06.23	14.11.23	14:35	15:20	Parkplatz Werntalhalle, Frühlingstraße 15
	09.02.23	17.08.23	14:05	14:35	vor dem Ortsplan, Hauptstraße 14
	09.02.23	17.08.23	11:40	12:20	Parkplatz hinter der Mehrzweckhalle, In den Wiesen 16
	07.03.23	12.09.23	14:20	14:50	Wertstoffcontainer, gegenüber Friedhof, Unterwittbacher Str.
	11.04.23	10.10.23	12:00	13:00	Parkplatz an der Festhalle, Schloßstraße 33
	11.04.23	10.10.23	10:30	11:00	Raiffeisen-Lagerhaus, Hauptstraße
	12.01.23	11.07.23	13:15	13:45	Dorfmitte an der Linde, Weickersgrüben 8
	13.04.23	21.09.23	14:45	15:15	am Feuerwehrhaus, Karlstadter Straße 111
	12.01.23	11.07.23	14:00	14:30	an der Kirche, Weyersfelder Straße 42
	07.03.23	12.09.23	12:15	12:45	am Feuerwehrhaus, Brunnenstraße 16
	11.05.23	19.10.23	13:50	14:25	Parkplatz an der Waldsassenhalle, Hausener Straße 26
	10.01.23	13.07.23	12:15	12:55	Parkplatz an der Kulturhalle, Brückenstraße 13
	16.02.23	24.08.23	13:00	13:30	am Feuerwehrhaus, Wiesenweg 9
	12.01.23	11.07.23	10:20	10:50	am Sportplatz, Kanu Anlegestelle, Brunnenstraße
	09.05.23	12.10.23	11:00	12:00	Wertstoffhof, Oberbachring
	11.04.23	10.10.23	13:50	14:20	Wertstoffcontainer Ortseingang, Untere-Au-Straße



! WICHTIG

Hier abgegebene Wertstoffe, insbesondere Elektro- und Elektronikaltgeräte oder Metallschrott, werden grundsätzlich nicht an Bastler oder „Ersatzteilsucher“ abgegeben!

Was wird angenommen:



Altfett	z. B. Frittierfett und Speiseöl
Altholz	unbehandelt oder aus dem Innenbereich (gebührenpflichtig), wie z. B. Holzmöbel
Papier, Pappe, Kartonage	
CDs und DVDs	nur ohne Verpackung abgeben!
Druckerpatronen, Tonerkartuschen	nur ohne Verpackung abgeben!
Elektro- u. Elektronikgeräte	beachten Sie bitte die Zuordnung auf Seite 23
Kork	nur Korken von Wein- oder Sektflaschen
Metallschrott	wie z. B. Fahrräder, restentleerte Ölöfen, Heizkörper, Blechwannen, Grill
Styropor	aus Verpackungen, z. B. Formteile, Chips
Verpackungen aus Glas	z. B. Babynahrung, Obst-, Gemüse- oder Gürkengläser, Einwegflaschen
Verpackungen aus Kunststoff	siehe Seite 22 (Gelber Sack)



Was wird nicht angenommen:



Altholz aus dem Außenbereich	A IV-Holz, wie z. B. Fenster, Außentüren, Dachlatten, Jägerzäune, kann ausschließlich an der Kreismülldeponie, Am Hammersteig 7a in Karlstadt und am Wertstoffhof Eichenfürst, Marktheidenfeld, angenommen werden.
ausgeschlachtete E-Geräte	Geräte werden nur angenommen, wenn fest verbaute Kabel nicht abgetrennt und das E-Gerät nicht ausgeschlachtet wurde.
Batterien	Rücknahme über Handel
Bauschutt	wird teilweise in Eigenregie der Gemeinden angenommen. Ihre Gemeinde gibt Auskunft dazu.
Baustellenabfälle	z. B. PU-Schaum, Baufolien
Dämmstoffe	Baustyropor, z. B. HBCD-Dämmstoffe, Dämmplatten, künstl. Mineralfaserwolle (KMF) Entsorgungsmöglichkeiten bei der Abfallberatung erfragen
Gasentladungslampen	z. B. Leuchtstoffröhren u. Energiesparlampen
Kunststoffe	die keine Verpackung sind
Nachtspeicherheizgeräte	Entsorgung bei der Abfallberatung erfragen
Problemabfälle	siehe Seite 13 bis 15
Restabfall	z. B. Videokassetten, Dias, Stecker von Elektrokabel



Wertstoffhöfe im Landkreis

Die Wertstoffhöfe im Landkreis Main-Spessart stehen allen Bürgerinnen und Bürgern des Landkreises unabhängig vom Wohnort zur Verfügung.

Anlieferungen von Gelben Säcken und Papier-Pappe-Kartonagen

Die Annahme von Gelben Säcken und Papier-Pappe-Kartonagen in haushaltsüblichen Mengen aus Privathaushalten ist kostenfrei. Größere Mengen müssen an der Kreismülldeponie angeliefert werden.

Gewerbliche Anlieferungen von Gelben Säcken und Papier-Pappe-Kartonagen können ausschließlich an der Kreismülldeponie in Karlstadt angenommen werden.

Für die Abgabe von **Speise- und Frittierfett** stehen auf allen Wertstoffhöfen im Kreisgebiet gelbe Tonnen.

Die Abgabe aus **privaten Haushalten** in haushaltsüblichen Mengen ist kostenfrei. Keine Annahme aus gewerblichen Herkunftsbereichen.



Standorte und Öffnungszeiten

Arnstein

Am alten Schwimmbad 8

Montag u. Freitag 15:00 - 17:00 Uhr
Samstag 10:00 - 12:00 Uhr

Burgsinn

Bahnhofstraße 3, Bauhof

Mittwoch 16:30 - 17:30 Uhr
Samstag 9:00 - 12:00 Uhr

Esselbach

Am Trieb, neben der Bauschuttdeponie

November - Februar

Samstag 9:00 - 12:00 Uhr

März - Oktober

Montag u. Freitag 17:00 - 18:00 Uhr
Samstag 9:00 - 13:00 Uhr

Eußenheim-Aschfeld

Ostertalstraße, auf der Bauschuttdeponie

Sommerzeit

Dienstag u. Freitag 15:00 - 18:00 Uhr
Samstag 9:00 - 12:00 Uhr

Winterzeit

Dienstag u. Freitag 14:00 - 17:00 Uhr
Samstag 9:00 - 12:00 Uhr

Frammersbach

Gewerbestraße 45

Sommerzeit

Mittwoch 14:00 - 17:00 Uhr
Samstag 10:00 - 13:00 Uhr

Winterzeit

Mittwoch 13:00 - 16:00 Uhr
Samstag 10:00 - 13:00 Uhr

Gemünden

Am Schutzhafen 2

Mittwoch u. Freitag 14:00 - 16:00 Uhr
Samstag 10:00 - 13:00 Uhr

Karlstadt

Am Hammersteig 7a, auf der Kreismülldeponie

Montag bis Freitag 8:30 - 12:00 Uhr
u. 12:45 - 16:30 Uhr

Ein Samstag im Monat (siehe Seite 4) 9:00 - 12:00 Uhr

Kreuzwertheim

Im Furt

Dienstag u. Samstag 10:00 - 12:00 Uhr
Donnerstag 15:00 - 17:00 Uhr

Lohr

Wombacher Straße 3, Bauhof

Donnerstag 17:00 - 19:00 Uhr
Samstag 9:00 - 12:00 Uhr

Marktheidenfeld

auf der Bauschuttdeponie Eichenfürst

November - März

Montag, Freitag u. Sa. 10:00 - 12:00 Uhr
Dienstag 13:00 - 15:00 Uhr

April - Oktober

Montag, Mittwoch, Freitag u. Samstag 8:30 - 12:00 Uhr
Dienstag 13:00 - 17:00 Uhr

Partenstein

Am Lindenbrunnen 15

Freitag 10:00 - 12:00 Uhr
Samstag 10:00 - 12:30 Uhr

Rieneck

Am Bauhof 1, Bauhof

Samstag 9:00 - 12:00 Uhr

Steinfeld

Waldzeller Straße 22, Bauhof

Montag 16:30 - 18:00 Uhr

Urspringen

Am Mehlenweg

Samstag 9:00 - 11:00 Uhr

Zellingen

Oberbachring 1

Mittwoch 17:00 - 19:00 Uhr
Samstag 9:00 - 13:00 Uhr

HINWEIS:

Aus gegebenem Anlass weisen wir darauf hin, dass außerhalb der Öffnungszeiten keine Abfälle vor den Eingangsbereich abgestellt werden dürfen.



Garten- und Grünabfallsammlung

Der Garten- und Grünabfall muss am Abfuhrtag bis 6:00 Uhr bereitstehen.



Voraussetzung für die Abholung

⚠️ ACHTUNG!

Nur Grundstücke, die an die öffentliche Abfallentsorgung angeschlossen sind, werden angefahren. Grünabfälle von abseits gelegenen Gärten oder Obstbaumkulturen werden nicht abgeholt.

Wann wird abgeholt?

In jeder Ortschaft zweimal jährlich, jeweils im Frühjahr und im Herbst (Termine siehe Seite 9 bis 11).

Die Abfälle müssen bis 6:00 Uhr **üblicherweise dort, wo die Abfallbehälter entleert werden**, bereitliegen.

Bei Abweichungen bitte Rücksprache mit der Abfallberatung.

⚠️ Bitte nehmen Sie Rücksicht:

Grünabfälle sind möglichst kurzfristig bereitzustellen - nicht schon Tage und Wochen vorher!

Wo kann man Grünabfall selbst anliefern?

RETERRA Humuswerk Main-Spessart GmbH & Co. KG

Alte Ruhe
97737 Wernfeld
Telefon 0 93 51 / 99 850

Kompostplatz Dieter Gräder

Mittelbodenweg 6
97828 Marktheidenfeld
Oberwittbach
Telefon 0 93 91 / 15 06

Karlstadt-Wiesenfelder Kompost GmbH

Karlstadter Straße 36
97753 Karlstadt
Telefon 0 93 59 / 600

Kreis Mülldeponie Karlstadt

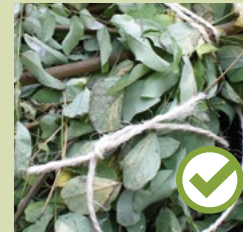
Am Hammersteig 7a
Telefon 0 93 53 / 793-1740

Sammelplätze

Einige Gemeinden haben dazu eigene Einrichtungen geschaffen - erkundigen Sie sich bitte in Ihrer Gemeindeverwaltung.

Das wird mitgenommen:

Sperrige Grünabfälle, wie z.B. Äste bis 15 cm Durchmesser, Strauch- und Heckenschnitt. Das Material muss gebündelt sein! Hierfür nur kompostierbares Material verwenden (z.B. Jutegarn, Paketschnur). Verwenden Sie keinen Draht und keine Plasticschnüre. Die Bündel dürfen max. 40 kg wiegen und max. 1,5 m lang sein.



Aus **Kulanz** werden Kleinmengen von bis zu 1 Kubikmeter von nicht sperrigen Grünabfällen mitgenommen (z.B. Laub und Grasschnitt).

Voraussetzung: eine zügige Entleerung muss gewährleistet sein (z.B. Körbe, Wannen, Gartenabfallsäcke).



Papiersäcke werden nicht entleert, sondern komplett mitgenommen.



TIPP

Gartenabfallsäcke können schnell entleert werden und sind wiederverwendbar! Ihr Beitrag zur Abfallvermeidung.



Das wird nicht mitgenommen:

Ganze Bäume, Wurzelstöcke oder Biomüll.

Große Mengen Laub oder Grasschnitt bitte selbst kompostieren oder über die Biotonne, ggf. zusammen mit einem Grüngutsack (Seite 19), zur Abholung bereitstellen.

Kunststoffsäcke, auch recyclebar oder biologisch abbaubare, werden nicht entleert oder mitgenommen.



SO BITTE NICHT!



Im Humuswerk in Wernfeld wird aus Bioabfall und Grüngut hochwertiger Qualitätskompost hergestellt, der als Bodenverbesserer in Wein- und Landschaftsbau genutzt wird. Er eignet sich auch hervorragend für den eigenen Garten. Unabhängige Gutachter garantieren durch ständige Kontrollen den Qualitätsstandard der „Gütegemeinschaft Kompost“.

Dieser Kompost ist **nährstoffreich, schadstofffrei und hygienisch unbedenklich**.

Komposttage 2023

Die Komposttage 2023 finden an folgenden Terminen auf den Wertstoffhöfen statt:

27.03.2023, Steinfeld, 13:00 - 17:00 Uhr

28.03.2023, Marktheidenfeld, 13:00 - 17:00 Uhr

29.03.2023, Rieneck, 13:00 - 17:00 Uhr

30.03.2023, Kreismülldeponie Karlstadt, 13:00 - 17:00 Uhr

Weitere Informationen zu den Terminen finden Sie rechtzeitig in der Presse, im Internet und in Ihrer Abfall App.



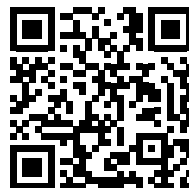
Förderung der Eigenkompostierung



Für die Anschaffung eines Komposters bzw. für das Material zum Eigenbau kann ein Zuschuss beantragt werden, er beträgt 50% des Kaufpreises, maximal 50,00 € pro Komposter.

Einfach das Antragsformular ausfüllen und **mit Rechnung** per E-Mail oder Post uns zusenden. Das Geld wird anschließend überwiesen.

Antragsformulare gibt es bei den Gemeinden und beim Landratsamt oder im Internet unter www.main-spessart.de



Antragsformular



Grüngutsack

Mit dem Grüngutsack des Landkreises, der für 3,60 € in vielen Verkaufs- und Ausgabestellen erhältlich ist, können Sie während des ganzen Jahres Ihre Grünabfälle entsorgen. Einfach zu jeder Bioabfallabfuhr bereitstellen. Die Entsorgungskosten sind im Kaufpreis enthalten.

Bezugsadressen finden Sie auf unserer Internetseite www.main-spessart.de, unserer App Abfall MSP oder telefonisch bei der Abfallberatung 09353/793-1777



Liste: Verkaufs- und Ausgabestellen für Restabfallsäcke, Gelbe Säcke, Grüngutsäcke





Containerdienste ohne Anspruch auf Vollständigkeit

Kirsch + Sohn GmbH

Weißensteinstraße 32 - 34
97737 Gemünden
Telefon 0 93 51 / 950-0
info@kirsch-und-sohn.de
www.kirsch-und-sohn.de

Erwin Welzenbach Spedition GmbH

Burgsinner Straße 2
97794 Rieneck
Telefon 0 93 54 / 9710-20
spedition@welzenbach.de
www.welzenbach-logistik.de

MS Umweltservice GmbH

Bgm.-Dr.-Nebel-Straße 18
97816 Lohr a. Main
Telefon 0 93 52 / 60 577-0
info@ms-umweltservice.de
www.ms-umweltservice.de

SACHS Entsorgung GmbH & Co.KG

Bahnhofstraße 4
97775 Burgsinn
Telefon 0 93 56 / 99 30-0
info@sachs-burgsinn.de
www.sachs-burgsinn.de

Seubert Rohstoffhandel

Am Landgraben 14
97816 Lohr a. Main
Telefon: 0 93 52 / 80 70 66
info@seubert-rohstoffhandel.de
www.seubert-rohstoffhandel.de

Containerdienst Funk

Goerdeler Ring 2
97828 Marktheidenfeld
09391 1689
johann.funk@web.de
www.container-funk.de



Bauschutt

wie z. B. Mauerwerksreste, Mörtel- und Verputzreste, Porzellan, Fliesen, Ziegel, Beton, Estriche, Waschbecken und Toilettenschüsseln (Keramik)

Bauschuttzubereitungsanlagen

Altfeld	Tennismehl GmbH Wertheimer Straße 32a (nur Tonziegel)	Tel. 09391/98700
Birkenfeld	Schotterwerk Rudolf Schebler Bergstraße 14	Tel. 09398/340
Karlstadt-Heßlar	Bauschuttrecyclinganlage Alois Müller, Thüngener Straße 6	Tel. 09360/1591
Marktheidenfeld	Bauschuttrecycling Vähth (neben dem Wertstoffhof)	Tel. 0160/6118564
Schollbrunn	Bauschuttrecyclinganlage Dürbeck GmbH Sommergarten 8	Tel. 09394/1094 Tel. 0171/8378887
Steinfeld	Bauschuttrecyclinganlage Emil Vähth GmbH Würzburger Straße 79	Tel. 09359/242

verwertbar



Gemeindliche Deponien für Erdaushub und Bauschutt

Bergrothenfels	Erdaushub und Bauschutt	Tel. 09391/6007103
Birkenfeld	Erdaushub und Bauschutt	Tel. 09391/6007103
Bischbrunn	Erdaushub und Bauschutt	Tel. 09391/6007103
Erlenbach	Erdaushub	Tel. 09391/6007103
Esselbach	Erdaushub und Bauschutt	Tel. 09391/6007103
Eußenheim	Erdaushub und Bauschutt	Tel. 09353/97470
Frammersbach	Erdaushub und Bauschutt	Tel. 09355/97120
Glasofen	Erdaushub und Bauschutt	Tel. 09391/8674
Habichsthal	Erdaushub	Tel. 09355/97120
Karlstadt	Erdaushub und Bauschutt	Tel. 09353/793-1740
Kreuzwertheim	Erdaushub und Bauschutt	Tel. 0152/38032963
Urspringen	Erdaushub und Bauschutt	Tel. 09396/6007103
Weyersfeld	Erdaushub und Bauschutt	Tel. 09351/97240
Wiesthal	Erdaushub	Tel. 0176/10165073 oder Tel. 09355/97210

Baustellenabfälle

an der Kreismülldeponie werden angenommen:

z. B. Dachpappe, Fußbodenbeläge, Heraklitplatten, PVC-Beläge, Rigipsplatten, verschmutzte Abdeckfolien, Tapeten, Teppichböden, Fenster

Asbest und Mineralwolle / künstliche Mineralfasern sind gefährliche Abfälle.

Für diese besteht eine Andienungspflicht an den Landkreis Main-Spessart. Erkundigen Sie sich bezüglich der Entsorgungswege, Verpackung und Nachweise bitte vorher immer bei der Abfallberatung unter Telefon 09353/793-1777.

nicht verwertbar

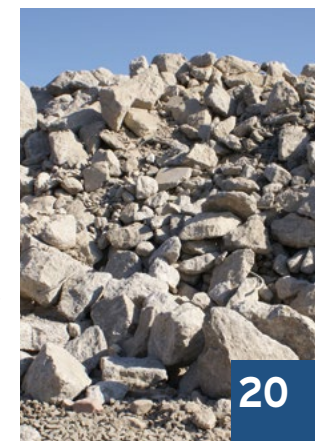


Kreismülldeponie Karlstadt

Am Hammersteig 7a
97753 Karlstadt
Telefon 09353/793-1740
Fax 09353/793-7740
E-Mail: Kreismuelldeponie@Lramsp.de

Öffnungszeiten:

Montag bis Freitag
8:30 bis 12:00 Uhr u. 12:45 bis 16:30 Uhr
Ein Samstag im Monat
9:00 bis 12:00 Uhr (siehe Seite 4)



Papierbehälter

Bitte stellen Sie Ihren Papierbehälter bis 6:00 Uhr zur Leerung bereit.



Wie erhält man einen Papierbehälter?

Jeder, der einen Restabfallbehälter mit regelmäßiger Leerung angemeldet hat, erhält auch einen Papierbehälter. Bei einer Neuanmeldung an die Abfallentsorgung geben Sie einfach gleich mit an, ob Sie einen Papierbehälter möchten.

Es gibt 240l Behälter als Standardgefäß und 1.100l Container. Sie können sich selbstverständlich auch erst nachträglich für einen Papierbehälter entscheiden.

Kostenlos erhalten Sie maximal Ihr doppeltes Restabfallbehältervolumen. Beispiel: Bei einem 120l Restabfallbehälter steht Ihnen ein 240l Papierbehälter zu.

Wenn Sie bereits Ihr zustehendes Papiervolumen ausgeschöpft haben, können Sie noch zusätzliche, kostenpflichtige Behältnisse anfordern. Die Abfallgebührenstelle im Landratsamt gibt dazu gerne Auskunft:

Telefon 09353/793-1777

Mehr Papier als sonst?

Auf den Wertstoffhöfen und an der Kreismülldeponie stehen Container für Altpapier und Kartonagen für alle Haushalte – ob mit oder ohne Papierbehälter.

Größere Mengen, z. B. aus Gewerbebetrieben, sind ausschließlich an der Kreismülldeponie in Karlstadt abzugeben.

! WICHTIG

Aufstellung der zusätzlichen Papierbehälter nur am bereits angemeldeten Grundstück!



Die Abfuhr



Der Papierbehälter wird einmal pro Monat geleert.

Die Termine der 240l Papierbehälter finden Sie auf den Seiten 9 bis 11 oder alternativ unter Abfallwirtschaft / Abfuhrtermine im Internet oder in unserer App Abfall MSP.

Altpapiersammlung für Vereine

Bei einer Vereinssammlung handelt es sich nach § 3 Abs. 17 des Kreislaufwirtschaftsgesetzes (KrWG) um eine gemeinnützige Sammlung.

Der Landkreis ist Ihnen hier bei der Organisation behilflich.



Das darf hinein:



- Briefumschläge** (auch Fensterbriefumschläge)
- Bücher** (ohne Kunststoffeinband)
- Brötchentüte** (auch mit Sichtfenster)
- Computerpapiere**
- Eierkartons**
- Geschenkpapier** (unbeschichtet)
- Hefte** (ohne Kunststoffeinband)
- Kataloge**
- Kartonage**
- Packpapier**
- Papiertragetaschen**
- Papiertüten**
- Prospekte**
- Schreibpapiere**
- Verpackungen aus Papier, Pappe, Karton**
- Zeitungen**
- Zeitschriften**



Das darf nicht hinein:



- Aktenordner**
- Aufkleber**
- Fotos**
- Hygienepapier**
- Kohle- und Thermopapiere**
- Papierhandtücher**
- Pergament**
- stark verschmutztes Papier, Pappe, Kartonage**
- Tapeten**
- Verbundverpackungen** (z. B. Milchtüten)
- Windeln**

Verpackungen und der Gelbe Sack

Bitte legen Sie Ihre Gelben Säcke bis 6:00 Uhr zur Abholung bereit.



Gesetzliche Regelungen

Das Verpackungsgesetz (VerpackG) verpflichtet Hersteller und Vertreiber von Verpackungen Verpackungsabfälle aus Haushalten zurückzunehmen und zu verwerten.



Das Sammelsystem bei uns

- Behälterglas
- Metallverpackungen

→ Wertstoffhöfe
oder Wertstoffcontainerplätze



Für Verpackungen aus Metall, mit **Ausnahme von Spraydosen**, stehen die Abfallgroßbehälter an den Wertstoffcontaineinheiten und auf allen Wertstoffhöfen zur Verfügung.

Bitte nehmen Sie Rücksicht. Werfen Sie Ihre **Verpackungen aus Glas und Metall** nur zu den angegebenen Zeiten ein. Nicht an Sonn- und Feiertagen!

Einwurfzeit: Montag bis Samstag von 7:00 Uhr bis 19:00 Uhr

- Kunststoff- und Verbundverpackungen

→ **Gelber Sack** (siehe rechts)

→ **oder Wertstoffhöfe** (siehe Seite 16-17)



- Papier und Kartonage

→ **Papiertonne** (siehe Seite 21)

→ **oder Wertstoffhöfe** (siehe Seite 16-17)



Gastronomie und Gewerbe:

Größere Mengen DSD-Säcke, Metall Dosen oder Pappe und Kartonage müssen zur Kreismülldeponie!

Wertstoffcontainerplätze sind keine Müllplätze!



Keine Abfallgebühren für Verpackungen!

Für Verpackungen müssen Hersteller Lizenzentgelte an die jeweiligen Systembetreiber entrichten. Damit wird die Entsorgung finanziert. Der Endverbraucher hat also mit dem Kauf des Produktes die Entsorgung der Verpackung über ein Duales System bereits bezahlt.

Egal ob mit Grünem Punkt, anderen oder ohne Zeichen - alle Verpackungen können Sie über das Sammelsystem entsorgen!

Der Gelbe Sack

In den Gelben Sack gehören ausschließlich restentleerte **Verpackungen** aus Kunststoff und Verbundstoffen.

Vom Systembetreiber DSD derzeit beauftragtes Unternehmen:

Fa. Kirsch + Sohn GmbH,
Gemünden, Telefon 0 800 / 664 69 32



Die Abfuhr der Gelben Säcke

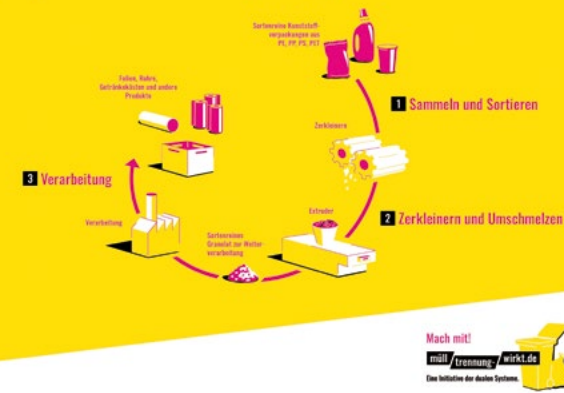
Die Gelben Säcke werden einmal pro Monat eingesammelt. Die Termine finden Sie auf den Seiten 9 bis 11.

Sie benötigen weitere Gelbe Säcke?

An etwa 70 Ausgabestellen im Kreisgebiet, z.B. an allen Wertstoffhöfen oder direkt bei der Firma Kirsch + Sohn GmbH, erhalten Sie kostenlos Gelbe Säcke.

Eine Liste mit Ausgabestellen finden Sie im Internet unter Abfallwirtschaft / Verkaufs- und Ausgabestellen oder in der Abfall-App. Die für Sie nächstgelegene Ausgabestelle erfahren Sie auch bei der Abfallberatung, Telefon 0 93 53 / 793-1777 oder bei der Firma Kirsch + Sohn GmbH, Telefon 0 93 51 / 950-0.

Recycling von Kunststoffverpackungen



Das darf hinein:



Kunststoffflaschen und -beutel, Becher, Kanister, Folien und Tragetaschen

Geschäumte Verpackungen (z.B. Schalen für Obst und Gemüse)

Tetrapak, Vakuumverpackungen (z.B. Kaffeetüten)

Einweggeschirr, Pflanztöpfe für Blumen (die nur als Verkaufsverpackung dienen)



Das darf nicht hinein:



Metallverpackungen aus Weißblech oder Aluminium, Kunststoffartikel, die keine Verpackung sind, wie z.B. Plastikspielzeug, Gartenschläuche, Spraydosen, Silofolien, Fahrradschläuche sowie sonstiger Restmüll und Baustyropor, z.B. HBCD-Dämmstoffe



Liste: Verkaufs- und Ausgabestellen für Restabfallsäcke, Gelbe Säcke, Grüngutsäcke



Kostenlose Sammlung

Privathaushalte

haben die Möglichkeit, haushaltsübliche Elektro- und Elektronikgeräte kostenlos an den Sammelstellen des Landkreises abzugeben.

Gewerbetreibende

können ebenfalls kostenlos anliefern, aber nur unter den folgenden Einschränkungen:

- nur an den Annahmestellen Karlstadt und Gemünden
- nur haushaltsübliche Geräte in haushaltsüblicher Menge
- für Vertreiber (Händler) aus dem Landkreis Main-Spessart, die Altgeräte von Kunden zurücknehmen, gilt zusätzlich: bei mehr als 20 Geräten pro Gruppe nur nach vorheriger Anmeldung
- gewerbliche Geräte (z.B. Kühltheke) nur in Gemünden

Sammelstellen im Landkreis

Wertstoffhöfe im Landkreis

Übersicht Seite 17

Kreismülldeponie

97753 Karlstadt, Am Hammersteig 7a

Telefon 09353/793-1740

Fax 09353/793-7740

Öffnungszeiten: siehe Seite 4

Firma Kirsch + Sohn GmbH

Gemünden, Weißensteinstraße 32 - 34

Telefon 09351/950-0

Fax 09351/950-150

Öffnungszeiten: Mo - Fr 8:00 - 12:00 Uhr
Mo - Do 13:00 - 16:00 Uhr

Anmeldung beim Empfang

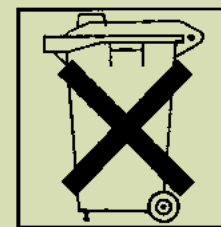
Diese Geräte werden angenommen

Annahme an allen Wertstoffhöfen

Anrufbeantworter, Bildschirme, Blutdruckmessgeräte, Bohrmaschinen, Bügeleisen, Computer, Drucker (ohne Farb- oder Laserpatronen), DVD-Geräte, Fahrradcomputer, Faxgeräte, Fernsehgeräte, Fritteusen, Geschirrspüler, Herde und Backöfen, Kaffeemaschinen, Laptop, elektrische Messer, Mikrowellengeräte, Monitore, Nähmaschinen, Radiogeräte, Rasenmäher, Rasierapparate, Rauchmelder, elektrische Schreibmaschinen, Staubsauger, Taschenrechner, Telefone, Toaster, TV-Geräte, Ventilatoren, Videorekorder, Waschmaschinen, Wäschetrockner ohne Wärmepumpentechnologie, elektrische Zahnbürsten

zusätzliche Annahme an der Kreismülldeponie und bei Fa. Kirsch + Sohn GmbH

Gasentladungslampen, Gefriertruhen, Klimageräte, Kompaktleuchtstoff- und Metallampfen, Kühlschrank, Wäschetrockner mit und ohne Wärmepumpentechnologie



Annahme über Sperrabfallsammlung

alle Geräte von den Wertstoffhöfen und zusätzlich Gefriertruhen, Klimageräte, Kühlschränke, Radiatoren, Wäschetrockner mit und ohne Wärmepumpentechnologie

Problemabfallsammlung

hier werden ausschließlich folgende Elektrogeräte angenommen: Leuchtstofflampen („Neonröhren“), Kompaktleuchtstoff- und Metallampfen, LED-Lampen

Nachtspeicherheizgeräte und Photovoltaik-Module

Entsorgung bei der Abfallberatung erfragen: 09353/793-1777

Entsorgung von Batterien und Akkus

Enthalten alte Elektrogeräte Batterien oder Akkus, die nicht fest verbaut sind, wie zum Beispiel Akkuschauber, Kameras und kabellose Tastaturen, muss man diese vor der Entsorgung entnehmen und getrennt entsorgen.

Im Handel und an der Kreismülldeponie in Karlstadt stehen hierfür Sammelbehälter zur Verfügung.

ACHTUNG: BRANDGEFAHR BEI LITHIUM-IONEN-AKKUS

Nicht selten kommt es beim Recycling von E-Schrott zu Bränden wegen nicht korrekt entsorgter Lithium-Ionen-Akkus. Sind diese beschädigt oder überhitzt, besteht Brandgefahr! Darum ist es besonders wichtig, sie vor der Rückgabe des Altgeräts herauszunehmen und getrennt zu entsorgen.



Was wird nicht angenommen

Geräte, die typischerweise nur im gewerblichen Bereich Verwendung finden

ortsfeste Geräte und Anlagen
industrielle Großwerkzeuge

Geräte werden nur angenommen, wenn fest verbaute Kabel nicht abgetrennt und das E-Gerät nicht ausgeschlachtet wurde.

Glühlampen (Restmüll)

infektiöse medizinische Geräte
(z. B. Blutzuckermessgeräte)



Abfallwirtschaftszentrum Karlstadt

Selbstanlieferungen von Abfällen aus **Haushaltsauflösungen und Renovierungen** sind an der **Kreismülldeponie in Karlstadt** gegen Gebühr möglich.

Abfälle aus Haushaltsauflösungen und Renovierungen sind kein Sperrabfall und werden somit bei Ihrer Sperrabfallabholung nicht mitgenommen.

Anschrift und Öffnungszeiten der Kreismülldeponie siehe Seite 4.

Hinweis für gewerbliche Anlieferungen!

Das Abkippen von Restabfall, Sperrabfall, Holz und Metall ist im Abfallwirtschaftszentrum Karlstadt (Kreismülldeponie/Wertstoffhof) nicht mehr möglich.

Gips, Bims und Porenbeton ist wie bisher in einen flachen Container zu laden.

Bauschutt kann weiterhin gekippt werden.

Weiterverwenden statt Wegwerfen

Nach dem Motto „zum Wegwerfen zu schade“ finden Sie bei den unten aufgeführten Einrichtungen und Organisationen für noch verwendbare Kleidung, Haushaltsgegenstände oder Möbel eine Möglichkeit diese der Weiter-

verwendung zuzuführen. Mit kleinen Reparaturen unter Fachkundiger Hilfe können Sie auch das Ein oder Andere reparieren und weiternutzen. Bei Interesse wenden Sie sich an folgende Organisationen und Einrichtungen:



BRK Kreisverband Main-Spessart

Die Kleiderläden sind eine Fundgrube für Ihre gebrauchten Kleider, Schuhe, Bücher oder Taschen. Eine Abgabe ist direkt in den nächstgelegenen Kleiderläden möglich. Mit den Erlösen aus dem Verkauf Ihrer gebrauchten Kleidung und Waren werden in Ihrer Nachbarschaft soziale Projekte und Dienstleistungen des Roten Kreuzes satzungsgemäß finanziert. Weitere Informationen finden Sie unter:

www.kvmain-spessart.brk.de/angebote/existenzsichernde-hilfe/kleiderlaeden.html
www.kvmain-spessart.brk.de/angebote/kleidercontainerfinder.html



Gebrauchtwarenzentrum Intakt

Das Gebrauchtwaren Zentrum Intakt ist ein gemeinnütziges Projekt des Soziotherapieverbundes Spessart zur Förderung von benachteiligten Menschen und Langzeitarbeitslosen. Wollen Sie Dinge loswerden, die für andere Menschen noch nutzbar sind und dabei sogar noch etwas Gutes tun? Sie finden uns in Gemünden, Marktheidenfeld und Lohr.

Geben Sie Ihre Sachspenden auch gerne persönlich in den Kaufhäusern während der Öffnungszeiten von Montag bis Freitag 11.00 - 17.00 Uhr, Samstag 10.00 - 13.00 Uhr ab.

Oder schauen Sie im Internet unter www.intakt-msp.com vorbei.



Repair-Cafe

Ein Repair Cafe ist eine temporäre Selbsthilfswerkstatt, in der unter der Anleitung von Fachleuten versucht wird, defekte Gegenstände zu reparieren. Der BUND Naturschutz möchte mit seinen Repair-Cafes ein Zeichen gegen die Wegwerfgesellschaft setzen, Müll vermeiden helfen und auch einen sozialen Treffpunkt schaffen. Informationen über die Repair-Cafes in Karlstadt, Lohr, Gemünden und Marktheidenfeld finden Sie unter folgendem Link:

www.main-spessart.bund-naturschutz.de/repair-cafe

Begriffsbestimmungen

Unter **Renovierungsabfälle** fallen zum Beispiel:

Türen und Fenster

Teppichböden

Sanitäreinrichtungen

(wie WC, Waschbecken, Dusch- oder Badewannen)

Bodenbeläge

Rollläden

Dachrinnen

Nut- und Federbretter (von Holzdecken oder Fußböden)

Dämmstoffe (zusätzliche Regeln beachten)

Bauschutt



Abfälle aus **Haushaltsauflösungen** sind zum Beispiel:

Geschirr

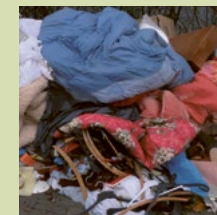
Spielsachen

Kleidung

Einmachgläser (gefüllt oder leer)

abgelaufene Konservendosen

Restabfälle



Sperrabfall

Bitte legen Sie Ihren Sperrabfall am Abfuhrtag bis 6:00 Uhr zur Abholung bereit.



Sperrabfall anfordern - zweimal pro Jahr kostenlos!

Internet und Abfall-App

Mit dem Internet-Formular unter www.main-spessart.de oder nutzen Sie nebenstehenden QR-Code.



Bitte beachten: nach dem Versenden Ihrer Anmeldung bekommen Sie eine Eingangsbestätigung.

Ihren Sperrabfalltermin bekommen Sie **10 Tage vor der Abholung per-E-Mail.**



Schriftlich

Mit einer Anforderungskarte auf der Seite 27. Füllen Sie eine der beiden Karten aus und senden sie diese wie beschrieben an die Abfallgebührenstelle.

Ihren Sperrabfalltermin erhalten Sie **10 Tage vor der Abholung auf dem Postweg.**

Telefonisch leider nicht möglich!

Da wir Ihre Sperrabfallanforderung schriftlich benötigen, können wir leider keine Anmeldung telefonisch annehmen.

Auch werden von uns oder der Fa. Kirsch + Sohn GmbH keine Sperrabfalltermine telefonisch angeboten.

Bedingungen für die Abholung

Nur haushaltsübliche Mengen werden mitgenommen (maximal 10 Kubikmeter pro Abholung). Die Sperrabfallabfuhr ist nicht für Haushaltsauflösungen konzipiert.

Immer selbst anfordern (Karte oder E-Mail) - bitte nicht zum Nachbarn dazustellen.

Bereitstellung üblicherweise dort, wo Abfallbehälter geleert werden. Bei Platzproblemen bitte vorher mit dem Abfuhrunternehmen Fa. Kirsch + Sohn GmbH Rücksprache halten.

? Termin schon erhalten aber vergessen?

In diesem Fall bei Fa. Kirsch + Sohn nachfragen.

? Oder eine Sperrabfallart nicht angekreuzt?

In diesem Fall bitte die Abfallgebührenstelle des Landratsamts Main-Spessart so schnell wie möglich informieren.

Selbstanlieferung von Sperrabfall und Haushaltsauflösung

Die Selbstanlieferung von Sperrabfall ist an der Kreismülldeponie gegen Gebühr möglich.

Metall, Elektro- u. Elektronikgeräte sind kostenfrei

Metallschrott und Elektrogeräte bei Sperrabfallabfuhr - nichts für Sammler!

Haben Sie eine Sperrabfallabholung angefordert und Metallschrott oder Elektrogeräte bereitgestellt, dürfen diese nicht von gewerblichen Sammlern, Bastlern oder Ersatzteilsuchern mitgenommen werden.



TIPP

Sie möchten die Sperrabfallabfuhr anfordern, aber manche Stücke sind noch gut erhalten?

Dann beachten Sie unsere neue Rubrik „Weiterverwendung statt Wegwerfen“ auf der Seite 24.

Das ist Sperrabfall



Sperrabfall sind sperrige Haushaltsgegenstände, die nicht in den Restabfallbehälter passen, **maximal 2 Meter lang, maximal 50 kg schwer**, haushaltsüblich und **nicht fest mit dem Gebäude verbunden bzw. darin eingebaut waren.**

Brennbarer Sperrabfall

z.B. Möbel, Matratzen, Teppiche (kein Teppichboden!), Kunststoffstühle oder -tische, Bürostühle

Elektrogeräte

z.B. sperrige Leuchten, Fernseher, Waschmaschinen (siehe S. 23)

Metallschrott

z.B. Fahrräder, Kinderwagen, Metallwannen, Bleicheimer, Metallstühle oder -tische, Benzinrasenmäher **ohne Betriebsstoffe**, Öfen ohne Schamottsteine



Das ist kein Sperrabfall



Abfälle aus Umbau- und Renovierungsmaßnahmen, wie z.B. Dämmmaterialien, Bauschutt, Tapeten

Sonstige Abfälle, die fest mit dem Gebäude verbunden bzw. im Gebäude eingebaut waren, wie z.B. Bodenbeläge, Teppichböden, Toilettenschüsseln, Waschbecken, Fenster, Türen, Rollläden, Dachrinnen, Laminat, Deckenpaneele, Dusch- oder Badewannen

Asbesthaltige Abfälle, z.B. Asbestzementplatten („Eternitplatten“), Blumenkästen

Andere schadstoffhaltige Abfälle, z.B. Problemabfälle, Gasentladungslampen, Nachtspeicheröfen

Feuerlöscher

Wertstoffe, wie z.B. Verpackungen aller Art

Bauholz, Brennholz, Paletten, Paletten-Möbel, Gartenhaus Restmüll, Textilien, Kleinteile

Fahrzeugteile

Silofolien und andere landwirtschaftliche Folien

Altreifen



Nicht alles ist Sperrabfall



Gegenstände bitte nicht einfach auf einen Haufen werfen, sondern getrennt bereitstellen.

Kleinteile aus Haushaltsauflösung oder Entrümpelung gehören in die Restabfallbehälter oder zur Kreismülldeponie.

Sperrabfall soll zeitnah, idealerweise am Abend vorher, bereitgestellt werden.

Sortiert bereitstellen
NICHT auf einen Haufen werfen

Hinweis für gewerbliche Anlieferungen!

Das Abkippen von Restabfall, Sperrabfall, Holz und Metall ist im Abfallwirtschaftszentrum Karlstadt (Kreismülldeponie/Wertstoffhof) nicht mehr möglich.

Gips, Bims und Porenbeton ist wie bisher in einen flachen Container zu laden.

Bauschutt kann weiterhin gekippt werden.



Brennbarer Sperrabfall

z. B. Möbel, Matratzen, Teppiche (keine Teppichböden), Kunststoffstühle oder -tische, Bürostühle



Elektrogeräte

z. B. Wasch- u. Geschirrspülmaschinen, Küchenherde, Fernseher, Computer, Video- u. Radiogeräte, Staubsauger, Kühl- und Gefriergeräte, Elektro-Rasenmäher



Metallschrott

z. B. Fahrräder, Kinderwagen, Öfen (ölfrei), Metallstühle oder -tische, Benzinrasenmäher **ohne** Betriebsstoffe



Bitte nach den 3 Sperrabfallarten sortiert bereitstellen, denn für jede Sperrabfallart wird ein eigenes Fahrzeug eingesetzt!

Sperrabfallabfuhr anfordern!

1 Karte komplett ausfüllen

2 Im frankierten Briefumschlag schicken an:

Landratsamt Main-Spessart
Marktplatz 8
97753 Karlstadt



Eine dieser Karten ausgefüllt in einem frankierten Briefumschlag an das Landratsamt schicken



Karte entlang der gepunkteten Linie ausschneiden!



Ich bestelle die Sperrabfallabfuhr

Vorname und Name

Straße, Hausnummer

PLZ, Ort

Telefon (tagsüber erreichbar)

E-Mail

für folgende Adresse

Straße, Hausnummer

PLZ, Ort

Ortsteil (bitte unbedingt angeben)

Abholung am nächstmöglichen Termin

Abholung erst möglich ab: _____

Sperrabfallarten

Brennbarer Sperrabfall
Möbel, Matratzen, Teppiche (keine Teppichböden), Kunststoffstühle oder -tische, Bürostühle

Elektrogeräte
Wasch- u. Geschirrspülmaschinen, Küchenherde, Fernseher, Computer, Video- u. Radiogeräte, Staubsauger, Kühl- und Gefriergeräte, Elektro-Rasenmäher

Metallschrott
Fahrräder, Kinderwagen, Öfen (max. 50kg, ohne Öl und Schamottsteine), Metallstühle oder -tische, Benzinrasenmäher **ohne** Betriebsstoffe

Achtung: Bitte alle Felder ausfüllen! Nur vollständig ausgefüllte Karten können bearbeitet werden!

2023

Datum, Unterschrift

Ich bestelle die Sperrabfallabfuhr

Vorname und Name

Straße, Hausnummer

PLZ, Ort

Telefon (tagsüber erreichbar)

E-Mail

für folgende Adresse

Straße, Hausnummer

PLZ, Ort

Ortsteil (bitte unbedingt angeben)

Abholung am nächstmöglichen Termin

Abholung erst möglich ab: _____

Sperrabfallarten

Brennbarer Sperrabfall
Möbel, Matratzen, Teppiche (keine Teppichböden), Kunststoffstühle oder -tische, Bürostühle

Elektrogeräte
Wasch- u. Geschirrspülmaschinen, Küchenherde, Fernseher, Computer, Video- u. Radiogeräte, Staubsauger, Kühl- und Gefriergeräte, Elektro-Rasenmäher

Metallschrott
Fahrräder, Kinderwagen, Öfen (max. 50kg, ohne Öl und Schamottsteine), Metallstühle oder -tische, Benzinrasenmäher **ohne** Betriebsstoffe

Achtung: Bitte alle Felder ausfüllen! Nur vollständig ausgefüllte Karten können bearbeitet werden!

2023

Datum, Unterschrift

Datenschutzhinweise nach Art. 13 DSGVO - Sperrmüllanforderung

Bezeichnung der Verarbeitungstätigkeit

Datenschutzhinweise im Zusammenhang mit Ihrer Anforderung der Sperrmüllabfuhr.

Name und Kontaktdaten des Verantwortlichen

Verantwortlich für die Datenerhebung ist das Landratsamt Main-Spessart, Marktplatz 8, 97753 Karlstadt, Poststelle@Lramsp.de, 09353/793-0.

Kontaktadressen des Datenschutzbeauftragten

Die Kontaktadressen unseres behördlichen Datenschutzbeauftragten lauten:

Landratsamt Main-Spessart, Marktplatz 8, 97753 Karlstadt, Datenschutzbeauftragter@Lramsp.de, 09353/793-1114.

Zwecke und Rechtsgrundlagen der Verarbeitung

Ihre Daten werden dafür erhoben, um die Abholung Ihres Sperrmülls am angemeldeten Grundstück zu prüfen und zu veranlassen.

Ihre Daten werden auf Grundlage von Art. 6 Abs. 1 Buchstabe e DSGVO verarbeitet.

Empfänger oder Kategorien von Empfängern der personenbezogenen Daten

Ihre personenbezogenen Daten werden weitergegeben an: Kirsch + Sohn GmbH, Weißensteinstr. 32 -34 in 97737 Gemünden (beauftragtes Entsorgungsunternehmen), um die Abholung des Sperrmülls durchzuführen.

Dauer der Speicherung der personenbezogenen Daten

Ihre Daten werden nach der Erhebung für 1 Jahr, längstens 2 Jahre, gespeichert.

Betroffenenrechte

Nach der Datenschutz-Grundverordnung stehen Ihnen folgende Rechte zu: Werden Ihre personenbezogenen Daten verarbeitet, so haben Sie das Recht Auskunft über die zu Ihrer Person gespeicherten Daten zu erhalten (Art. 15 DSGVO).

Sollten unrichtige personenbezogene Daten verarbeitet werden, steht Ihnen ein Recht auf Berichtigung zu (Art. 16 DSGVO).

Liegen die gesetzlichen Voraussetzungen vor, so können Sie die Löschung oder Einschränkung der Verarbeitung verlangen sowie Widerspruch gegen die Verarbeitung einlegen (Art. 17, 18 und 21 DSGVO).

Wenn Sie in die Datenverarbeitung eingewilligt haben oder ein Vertrag zur Datenverarbeitung besteht und die Datenverarbeitung mithilfe automatisierter Verfahren durchgeführt wird, steht Ihnen gegebenenfalls ein Recht auf Datenübertragbarkeit zu (Art. 20 DSGVO).

Sollten Sie von Ihren oben genannten Rechten Gebrauch machen, prüft die öffentliche Stelle, ob die gesetzlichen Voraussetzungen hierfür erfüllt sind.

Weiterhin besteht ein Beschwerderecht beim Bayerischen Landesbeauftragten für den Datenschutz.

Wagmüllerstraße 18, 80538 München
Postfach 221219, 80502 München
Telefon: 089 212672-0
E-Mail: poststelle@datenschutz-bayern.de

Pflicht zur Bereitstellung der Daten

Die Müllgebührenstelle im Landratsamt Main-Spessart benötigt Ihre Daten, um Ihre Anforderung der Sperrmüllabfuhr zu bearbeiten. Wenn Sie die erforderlichen Daten nicht angeben, kann Ihr Antrag nicht bearbeitet werden.

Ihr Sperrabfall wird am mitgeteilten Termin ab 6:00 Uhr im Laufe des Tages abgeholt.

Bitte stellen Sie Ihren Brennbaren Sperrabfall, Elektrogeräte und Metallschrott **jeweils getrennt bereit**. Teile, die länger als 2 m oder schwerer als 50 kg sind, können nicht mitgenommen werden.

Bitte unbedingt beachten:

- Nur haushaltsübliche Menge. Max. 10 Kubikmeter! - Keine Haushaltsauflösungen!
- Keine Abfälle aus Renovierung und Umbau (z. B. Türen, Fenster, Bodenbeläge)
- Keine Kleinteile (= solche Teile, die in die Restabfallbehälter passen)

Bei Fragen...

...zu Ihrem Sperrabfall**termin**: Telefon 09351/950-171, Fa. Kirsch + Sohn GmbH, Gemünden

...zu Ihren Sperrabfall**arten**: Telefon 09353/793-1777, Abfallgebührenstelle im Landratsamt

Zu schade für den Sperrabfall?

Dann wenden Sie sich direkt an:

Gebrauchtwarenkaufhaus Intakt, www.intakt-msp.com, Telefon 09351/603660

Nutzen Sie auch die zahlreichen Angebote im Internet zum Tauschen und Verschenken.



Mit freundlichen Grüßen
Landkreis Main-Spessart

Ihre Angaben werden zur Weiterverarbeitung elektronisch bearbeitet. Die vollständige Datenschutzerklärung finden Sie auf unserer Internetseite www.main-spessart.de. Wir bitten um Beachtung.

Ihr Sperrabfall wird am mitgeteilten Termin ab 6:00 Uhr im Laufe des Tages abgeholt.

Bitte stellen Sie Ihren Brennbaren Sperrabfall, Elektrogeräte und Metallschrott **jeweils getrennt bereit**. Teile, die länger als 2 m oder schwerer als 50 kg sind, können nicht mitgenommen werden.

Bitte unbedingt beachten:

- Nur haushaltsübliche Menge. Max. 10 Kubikmeter! - Keine Haushaltsauflösungen!
- Keine Abfälle aus Renovierung und Umbau (z. B. Türen, Fenster, Bodenbeläge)
- Keine Kleinteile (= solche Teile, die in die Restabfallbehälter passen)

Bei Fragen...

...zu Ihrem Sperrabfall**termin**: Telefon 09351/950-171, Fa. Kirsch + Sohn GmbH, Gemünden

...zu Ihren Sperrabfall**arten**: Telefon 09353/793-1777, Abfallgebührenstelle im Landratsamt

Zu schade für den Sperrabfall?

Dann wenden Sie sich direkt an:

Gebrauchtwarenkaufhaus Intakt, www.intakt-msp.com, Telefon 09351/603660

Nutzen Sie auch die zahlreichen Angebote im Internet zum Tauschen und Verschenken.



Mit freundlichen Grüßen
Landkreis Main-Spessart

Ihre Angaben werden zur Weiterverarbeitung elektronisch bearbeitet. Die vollständige Datenschutzerklärung finden Sie auf unserer Internetseite www.main-spessart.de. Wir bitten um Beachtung.